



ИНН 3702569869 КПП 370201001 Р/сч 40702810617000090324
Ивановское Отделение №8639 ПАО Сбербанк БИК 042406608 л/с 30101810000000000608
ОКАТО 24401370000 / ОКПО 88003221, 153007, г. Иваново, ул 7-я Минеевская, д. 87/10
Менеджер: 8-800-775-42-23 (звонок бесплатный) Тел.8(4932) 57-56-91
Сайт: www.alfadorproekt2008.ru e-mail: AlfaDorProekt@mail.ru



КОМПЛЕКСНАЯ СХЕМА ОРГАНИЗАЦИИ ДОРОЖНОГО ДВИЖЕНИЯ МУНИЦИПАЛЬНОГО РАЙОНА ГОРОД НЕРЕХТА И НЕРЕХТСКИЙ РАЙОН

Этап 1. Сбор и анализ исходных данных

Заказчик: Администрация муниципального района
город Нерехта и Нерехтский район Костромской
области.

Разработчик: ООО «АльфаДорПроект»

Утверждено:

Директор:

«_____» _____ 2018 г.

_____ И. Б. Панов
«_____» _____ 2018 г.

Иваново 2018г.

Содержание

Основные положения	3
ОПРЕДЕЛЕНИЯ	5
ОБОЗНАЧЕНИЯ И СОКРАЩЕНИЯ	7
ВВЕДЕНИЕ	8
1 Общая характеристика муниципального района город Нерехта и Нерехтский район	9
1.1 Анализ положения муниципального района город Нерехта и Нерехтский район в составе Российской Федерации	9
1.2 Анализ социально-экономической статистики муниципального района город Нерехта и Нерехтский район	11
1.2.1 Население	11
1.2.2 Трудовые ресурсы	12
1.2.3 Жилищный фонд	16
2 Подготовка и проведение транспортного обследования на территории муниципального района город Нерехта и Нерехтский район	19
2.1 Подготовка и проведение натурного обследования интенсивности движения и состава транспортного потока в ключевых транспортных узлах	19
2.1.1 Разработка методики транспортного обследования на территории муниципального района город Нерехта и Нерехтский район	20
2.1.2 Проведение транспортного обследования на территории муниципального района город Нерехта и Нерехтский район	23
2.1.3 Обработка результатов транспортного обследования на территории муниципального района город Нерехта и Нерехтский район	23
2.2 Подготовка и проведение обследования пассажиропотоков на пассажирском транспорте общего пользования на территории муниципального района город Нерехта и Нерехтский район	25
2.3 Подготовка и проведение обследования мест для стоянки и остановки транспортных средств	32
3 Характеристика сети автомобильных дорог и других основных объектов транспортной инфраструктуры на территории муниципального района город Нерехта и Нерехтский район	37
4 Анализ данных о дорожно-транспортных происшествиях на территории муниципального района город Нерехта и Нерехтский район	58
5 Обследование муниципального района город Нерехта и Нерехтский район на наличие светофорных объектов	63

Основные положения

Комплексная схема организации дорожного движения (КСОДД) – это системный план мер организации дорожного движения, направленный на проведение единой государственной и муниципальной политики в области дорожного движения и обеспечения его безопасности в пределах полномочий местных исполнительных и распорядительных органов.

КСОДД представляет собой проектный документ в виде графической части и пояснительной записки к ней, содержащий комплекс взаимосвязанных научно обоснованных системных мероприятий по совершенствованию организации движения транспортных и пешеходных потоков на транспортной сети муниципального района город Нерехта и Нерехтский район, в том числе улично-дорожной сети (УДС) на долгосрочную перспективу.

КСОДД разработана в соответствии, с развитием района в рамках утвержденной схемы территориального планирования муниципального района город Нерехта и Нерехтский район, а также в соответствии с основными принципами и стратегическими направлениями социально-экономического развития муниципального района город Нерехта и Нерехтский район на 2018-2021 годы и плановый период до 2032 года.

Организация дорожного движения в муниципальном районе город Нерехта и Нерехтский район осуществляется в соответствии с целями социально-экономического и территориального развития района.

Расчетный срок реализации КСОДД 15 лет, определен технической документацией на период 2018- 2032 годы включительно.

Научно обоснованные мероприятия в рамках КСОДД на расчетный срок могут быть использованы для разработки и реализации в муниципальном районе город Нерехта и Нерехтский район программных документов, по организации и обеспечению безопасности дорожного движения, при планировании, реконструкции и развитии транспортной сети, разработке проектов организации дорожного движения, устойчивому развитию транспорта

и его инфраструктуры, формированию доступной среды для всех групп населения.

Управление реализацией КСОДД осуществляется в соответствии с действующим законодательством и муниципальными нормативно-правовыми документами муниципального района город Нерехта и Нерехтский район.

Цель работы

Цель работы – разработка Программы мероприятий, направленных на увеличение пропускной способности улично-дорожной сети муниципального района город Нерехта и Нерехтский район, предупреждения заторовых ситуаций с учетом изменения транспортных потребностей муниципального района, снижения аварийности и негативного воздействия на окружающую среду и здоровье населения.

Область применения – организация дорожного движения на УДС муниципального района город Нерехта и Нерехтский район.

В процессе работы были проведены следующие мероприятия:

1) Сбор и систематизация исходных данных для разработки Комплексной схемы организации дорожного движения муниципального района город Нерехта и Нерехтский район;

2) Проведено натурное транспортное обследование (ручным методом) транспортных и пешеходных потоков в ключевых узлах на автомобильных дорогах и УДС муниципального района город Нерехта и Нерехтский район;

3) Проведен анализ полученных данных об автомобильных дорогах и УДС, транспортных потоков (ТП) с целью выявления проблем и недостатков в развитии транспортного комплекса муниципального района город Нерехта и Нерехтский район;

4) Проведен анализ полученных данных о существующей системе внутри муниципального и внешнего пассажирского транспорта на территории муниципального района город Нерехта и Нерехтский район.

ОПРЕДЕЛЕНИЯ

Автомобильная дорога – объект транспортной инфраструктуры, предназначенный для движения транспортных средств и включающий в себя земельные участки в границах полосы отвода автомобильной дороги и расположенные на них или под ними конструктивные элементы (дорожное полотно, дорожное покрытие и подобные элементы) и дорожные сооружения, являющиеся ее технологической частью, - защитные дорожные сооружения, искусственные дорожные сооружения, производственные объекты, элементы обустройства автомобильных дорог.

Дорожная разметка – линии, надписи и другие обозначения на проезжей части, бордюрах, дорожных сооружениях и элементах обустройства дорог, информирующие участников дорожного движения об условиях и режимах движения на участке дороги.

Дорожно-транспортное происшествие – событие, возникшее в процессе движения по дороге транспортного средства и с его участием, при котором погибли или ранены люди, повреждены транспортные средства, сооружения, грузы либо причинен иной материальный ущерб.

Дорожный знак – устройство в виде панели определенной формы с обозначениями и/или надписями, информирующими участников дорожного движения о дорожных условиях и режимах движения, расположении населенных пунктов и других объектов.

Организация дорожного движения – комплекс организационно-правовых, организационно-технических мероприятий и распорядительных действий по управлению движением на дорогах.

Проезжая часть – основной элемент дороги, предназначенный для непосредственного движения транспортных средств.

Улично-дорожная сеть (УДС) – совокупность участков улиц и дорог, объединенных по административному или географическому признаку.

Технические средства организации дорожного движения – дорожные знаки, разметка, светофоры, дорожные ограждения, направляющие устройства, искусственные неровности, предназначенные для информирования водителей об условиях движения по автомобильной дороге.

Транспортный поток – совокупность транспортных единиц, совершающих упорядоченное движение в сечении выбранного перегона.

Управление – воздействие на тот или иной объект с целью улучшения его функционирования.

Светофорный объект – перекресток, оборудованный светофорами.

Светофор – устройство, предназначенное для поочередного пропуска участников движения через определенный участок улично-дорожной сети.

Такт регулирования – период действия определенной комбинации светофорных сигналов.

Фаза регулирования – совокупность основного и следующего за ним промежуточного такта.

Цикл регулирования – периодически повторяющаяся совокупность всех фаз.

Региональный транспортный коридор (РТК) – это совокупность наиболее технически и технологически оснащенных магистральных транспортных коммуникаций (как правило, различных видов транспорта), связывающих различные страны, обеспечивающих перевозки в международном сообщении пассажиров и грузов на направлениях их наибольшей концентрации, характеристики (легенды) и условия функционирования которых, включая прохождение таможенных процедур, закреплены соответствующими международными правовыми актами.

Логистические центры (парки) – это рыночные предприятия, осуществляющие координацию логистического (складского и транспортного) обслуживания и информационного обеспечения, а также их контроль.

ОБОЗНАЧЕНИЯ И СОКРАЩЕНИЯ

а/д – автомобильная дорога

АОН – Авиация общего назначения

БДД – Безопасность дорожного движения

г.п. – Городское поселение

г. – Город

ДТП – Дорожно-транспортное происшествие

ж/д – Железная дорога

КСОДД – Комплексная схема организации дорожного движения

ЛРТ – Легкорельсовый транспорт

МПТ – Массовый пассажирский транспорт

о.п. – Остановочный пункт

ОДД – Организация дорожного движения

ПДД – Правила дорожного движения

Пл. – Платформа

РФ – Российская Федерация

с. – село

Ст. – Станция

СТП – Схема территориального планирования

ТП – Транспортный поток

ТПУ – Транспортно-пересадочный узел

ТС – Транспортное средство

ТЦ – Торговый центр

УДС – Улично-дорожная сеть

ВВЕДЕНИЕ

Транспорт и создающая условия его работы транспортная инфраструктура являются одной из системообразующих отраслей региональной экономики, обеспечивающей территориальную целостность регионов и единство его экономического пространства.

Развитие транспортной инфраструктуры является необходимым условием реализации инновационной модели экономического роста и улучшения качества жизни населения, как региона, так и отдельно взятого муниципального образования.

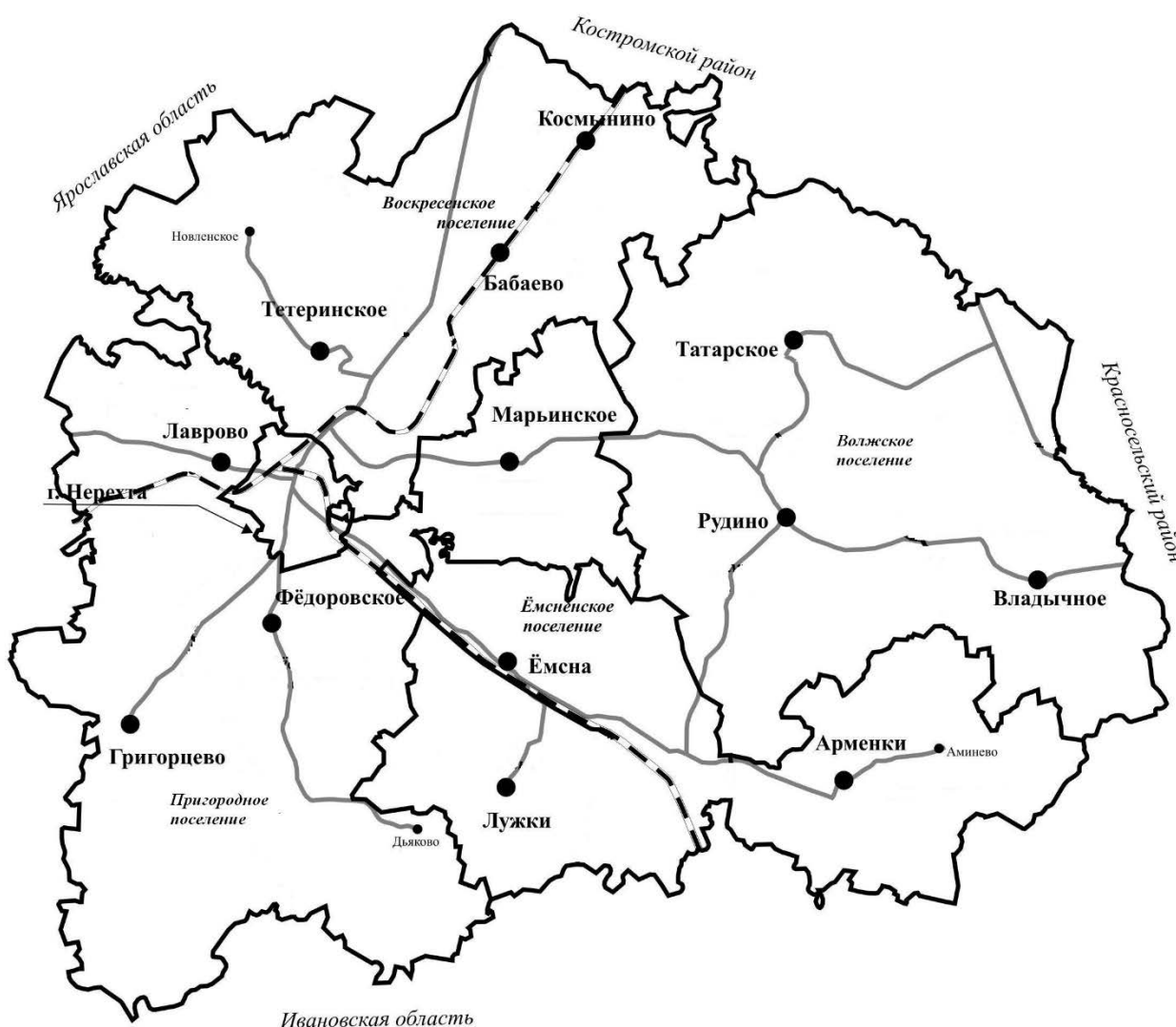
В последние десятилетия во многих крупных городах исчерпаны возможности экстенсивного развития транспортной инфраструктуры. Поэтому особую роль приобретает оптимальное планирование сетей, улучшение организации дорожного движения (далее - ОДД), оптимизация системы маршрутов общественного транспорта. Решение таких задач невозможно без моделирования транспортных сетей. Главная задача транспортной модели - определение и прогноз всех параметров функционирования транспортной сети, таких как интенсивность движения на всех элементах сети, объемы перевозок в сети общественного транспорта, средние скорости движения, задержки движения и т.д.

1. Общая характеристика муниципального района город Нерехта и Нерехтский район

1.1 Анализ положения муниципального района город Нерехта и Нерехтский район в составе Российской Федерации

Муниципальный район город Нерехта и Нерехтский район расположен в юго-западной части Костромской области (рисунок 1).

На севере и северо-востоке он граничит с Костромским и Красносельским районами Костромской области, на юге - с Ивановской областью, на западе - с Ярославской областью.



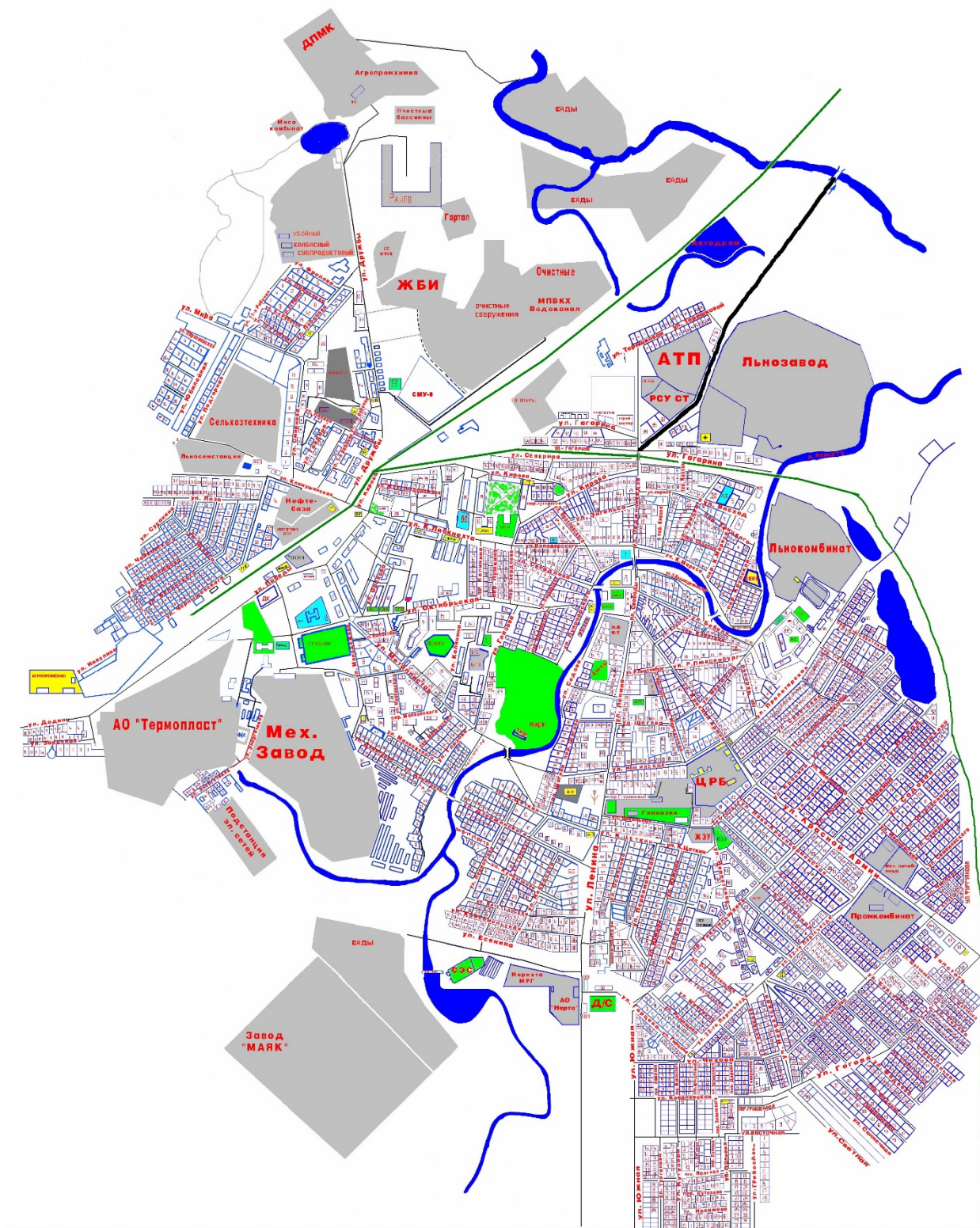


Рисунок 1 – Расположение муниципального района город Нерехта и Нерехтский район

Протяженность границы муниципального района город Нерехта и Нерехтский район составляет 240 км, площадь – 116 315 га.

В границах муниципального района расположены 164 населенных пункта. Административным центром муниципального района является город Нерехта.

В соответствии с Законом Костромской области «О преобразовании некоторых муниципальных образований в Буйском, Галичском, Мантуровском, Солигаличском, Шарьинском муниципальных районах и муниципальном районе города Нерехта и Нерехтский район Костромской области и внесении изменений в закон Костромской области «Об установлении границ муниципальных образований в Костромской области и наделении их статусом» от 22 октября 2009 года N 525-4-ЗКО произошло объединение следующих сельских поселений муниципального района:

1) Воскресенское, Космынинское и Тетеринское сельские поселения - в муниципальное образование Воскресенское сельское поселение с административным центром деревня Бабаево;

2) Григорцевское, Лавровское, Марьинское и Федоровское сельские поселения - в муниципальное образование Пригородное сельское поселение с административным центром город Нерехта;

3) Владычневское, Татарское и Хомутовское сельские поселения - в муниципальное образование Волжское сельское поселение с административным центром деревня Татарское;

4) Арменское, Емсненское и Лужковское сельские поселения - в муниципальное образование Емсненское сельское поселение с административным центром село Емсна.

1.2 Анализ социально-экономической статистики муниципального района город Нерехта и Нерехтский район

1.2.1 Население

Демографическая ситуация в муниципальном районе город Нерехта и Нерехтский район развивается под влиянием сложившейся динамики

рождаемости, смертности и миграции населения, которая на сегодня характеризуется сокращением численности населения района. Темпы снижения численности постоянного населения составляют около 0,87%. На 1 января 2018 года общая численность постоянного населения района составляла – 32 605 человек. Городское население составило 21 403 чел, сельское население — 11 202 чел (таблица 1).

Таблица 1. Административно-территориальное деление муниципального района г. Нерехта и Нерехтский район

№ п/п	Наименование поселения	Количество населенных пунктов	Численность населения, чел.
1	Городское поселение г. Нерехта	1	21 403
2	Пригородное СП	42	4 025
3	Воскресенское СП	38	3 635
4	Волжское СП	55	2 057
5	Емсненское СП	25	1 485

При самой маленькой занимаемой территории (последнее место среди 24-х районов Костромской области, 1,9% общей площади Костромской области), муниципальный район город Нерехта и Нерехтский район является одним из самых населенных. По численности постоянного населения район занимает 5 место, в нем проживает 5,4% жителей области.

1.2.2 Трудовые ресурсы

Муниципальный район город Нерехта и Нерехтский район является одним из типичных для европейской части России муниципальных образований, включающих в себя город с достаточно развитой промышленностью, и сельскую территорию, где преобладающей сферой занятости является сельское хозяйство.

Большое значение для муниципального района имеет его расположение вблизи "Золотого кольца России" на участке Ярославль - Кострома - Иваново.

Район находится в окружении этих трех областных центров на примерно равном расстоянии от каждого.

Самым выгодным является железнодорожное сообщение – через территорию города и района проходят железнодорожные магистрали на Москву, Санкт-Петербург, Нижний Новгород, Кострому, Ярославль, Иваново.

Железнодорожная сеть на территории района на данном этапе в полной мере обеспечивает соответствующий уровень грузовых и пассажирских перевозок. Железнодорожные пути на территории района находятся в хорошем состоянии. Основным недостатком является скорость сообщения.

Территория муниципального района характеризуется хорошей транспортной доступностью. Район имеет автобусное сообщение с городами Кострома и Волгореченск, и дорожное сообщение с городами Иваново, Ярославль, что позволяет непосредственно выезжать на федеральные автотрассы, связывающие крупные региональные центры.

Пассажирские перевозки на территории муниципального района осуществляют 2 перевозчика по 2 маршрутам в городском поселении город Нерехта, 2 межмуниципальным маршрутам и 13 муниципальным маршрутам, обслуживая 75 населенных пунктов.

У муниципального района очень неплохие перспективы для развития промышленности и сельского хозяйства.

Количество организаций, зарегистрированных на территории муниципального района (городского округа), всего - 402, в том числе: 22 - сельское хозяйство, охота и лесное хозяйство (таблица 2), 1 – рыболовство, 36 - обрабатывающие производства, 11 - производство и распределение электроэнергии, газа и воды, 17 - строительство. Ведущие отрасли сельского хозяйства – растениеводство, молочно-мясное животноводство и птицеводство.

Таблица 2 – Перечень сельскохозяйственных организаций (по состоянию на конец года)

№ п/ п	Наименование организации	Виды выпускаемой продукции	Форма собственности
1	Сельскохозяйственный производственный кооператив «Мир»	Молоко, мясо	частная
2	Сельскохозяйственный производственный кооператив «Заря»	Молоко, мясо, зерно	частная
3	Сельскохозяйственный производственный кооператив им. Ленина	Молоко, мясо, зерно	частная
4	Сельскохозяйственный производственный кооператив «Нива»	Молоко, мясо, зерно, картофель	частная
5	Сельскохозяйственный производственный кооператив «Тетеринское»	Молоко, мясо, зерно	частная
6	Закрытое акционерное общество птицеводческое хозяйство «Нерехтское»	Яйца, мясо птицы	частная
7	Общество с ограниченной ответственностью «Восход»	Молоко	частная
8	Общество с ограниченной ответственностью «АгроПоле»	Молоко	частная»
9	Общество с ограниченной ответственностью «Волжские Дали»	Зерно	частная
10	Общество с ограниченной ответственностью Лен-РУС»	Масличные культуры	частная
11	Сельскохозяйственный потребительский кооператив «Вектор»	услуги по ремонту сельскохозяйственн ой техники	частная
12	Снабженческо-сбытовой сельскохозяйственный потребительский кооператив «Нерехтские семена»	Оптовая торговля сельскохозяйственн ым сырьем	частная
13	Крестьянское хозяйство «Громово»	Мясо	частная
14	ИП Егоров Андрей Анатольевич (Глава КФХ)	картофель	частная
15	ИП Соколов Виктор Александрович (Глава КФХ)	Мясо	частная
16	ИП Соколов Сергей Викторович (Глава КФХ)	Мясо, молоко	частная
17	ИП Бырдин Иван Алексеевич (Глава КФХ)	Мясо	частная
18	ИП Соколов Иван Викторович (Глава КФХ)	Молоко,мясо	частная
19	ИП Соколов Михаил Викторович (Глава КФХ)	Молоко,мясо,зерно	частная
20	ИП Амазарян Самвел Согратович (Глава КФХ)	Овощи,картофель	частная
21	ИП Ершова Юлия Святославовна (Глава КФХ)	Картофель	частная
22	ИП Машин Александр Александрович (Глава КФХ)	Овощи,картофель	частная
23	ИП Семенов Владимир Тимофеевич (Глава КФХ)	Молоко, мясо	частная
24	ИП Семенов Юрий Владимирович (Глава КФХ)	Зерно	частная
25	ИП Ухин Олег Викторович (Глава КФХ)	Мясо овец	частная
26	ИП Кульпинов Геннадий Леонидович (Глава КФХ)	Молоко	частная

27	ИП Сурина Наталья Николаевна (Глава КФХ)	Молоко	частная
28	ИП Яндиев Ислам Махмудович (Глава КФХ)	Мясо овец	частная

В сфере образования в муниципальном районе г. Нерехта и Нерехтский район обеспечено функционирование сети из 8 средних, 7 основных, 4 начальных, 1 гимназии и 14 детских дошкольных образовательных учреждений.

В общеобразовательных школах обучаются 2960 ученика, в т.ч. в городе Нерехта обучаются 2129 ученика. Нормативная вместимость школ составляет 6626 мест, в т.ч. в городе Нерехта – 3382 мест. Количество учителей – 359 чел.

В детских образовательных учреждениях воспитываются 1700 детей, из них: в детских садах - 1537 детей, в структурных подразделениях «детский сад» на базе школ – 163 ребенка.

На территории муниципального района так же функционируют 3 учреждения дополнительного образования детей: МОУ ДОД Дом детского творчества «Автограф», МОУ ДОД «Детско-юношеская спортивная школа» и МОУ Центр психолого-медико-социального сопровождения.

В г. Нерехта для жителей открыты 3 учреждения культурно-досугового типа: детская художественная школа, детская музыкальная школа и библиотека. В г. Нерехта имеется так же кинотеатр «Россия». В муниципальном районе г. Нерехта и Нерехтский район для жителей открыты 17 сельских домов культуры и клубов и 17 библиотек. Стационарными сельскими учреждениями охвачено 18 населенных пункта, что составляет 11% от всех населенных пунктов района.

Всего работающих в этой отрасли 350 человек, в том числе - 75 человек работают в сельских поселениях, 68 работающих имеют высшее образование, 106 – среднее специальное.

Количество кружков художественной самодеятельности и клубных формирований - 317, из них 175 для детей. В учреждениях культуры и клубных

формированиях занимаются 3908 человек, в том числе 2502 детей и подростков.

Медицинское обслуживание на территории муниципального района г. Нерехта и Нерехтский район обеспечивает ОГБУЗ «Нерехтская Центральная районная больница», включающая в себя: поликлинику на 463 посещения в смену, имеющую 4 стационарозамещающие койки, стационар круглосуточного пребывания на 228 коек, стационар дневного пребывания всех видов на 107 коек, детскую консультацию на 69 посещений в смену, отделение скорой и неотложной медицинской помощи с плановой мощностью — 1200 вызовов в месяц, женскую консультацию на 35 посещений в смену, имеющую 4 стационарозамещающие койки, Нерехтская стоматологическая поликлиника, МУП «Аптека №32», 2 врачебные амбулатории, 19 фельдшерско-акушерских пунктов, а также ГУ Семеновский специальный дом-интернат для престарелых.

Основным природным богатством района являются земельные, лесные и рекреационные ресурсы. Таким образом, муниципальный район имеет устойчивые предпосылки к развитию сельскохозяйственного производства (мясо, молоко, лен), лесной и лесоперерабатывающих отраслей, сферы услуг (рекреация и туризм). Территория имеет резервы для трансформации системы расселения при организации новых видов производств, либо интеграции и расширении существующих.

1.2.3 Жилищный фонд

Систему расселения района, носящую преимущественно мозаичный характер, формирует в основном дорожно-транспортная сеть и в первую очередь – основные магистрали, обеспечивающие внешние и внутрирайонные связи, вдоль которых расположена основная часть наиболее крупных населенных пунктов.

Наибольшая концентрация населения наблюдается в муниципальном районе г. Нерехта и Нерехтский район, где сосредоточено 65,3 % населения. Наименее освоены южная и восточная части района. В центрах сельских поселений (исключая муниципальный район г. Нерехта и Нерехтский район) сконцентрировано 22,9% сельского населения. Всего населенных пунктов (в том числе г. Нерехта) насчитывается 164, из которых 23 являются нежилыми. Плотность населения муниципального района г. Нерехта и Нерехтский район составляет 32,5 человек на 1 кв.км (в области – 12,7 чел./кв.км).

Современная система расселения муниципального района г. Нерехта и Нерехтский район является моноцентричной с центром в г. Нерехта, аккумулировавшим в себе к настоящему времени 62,9 % населения района. К тому же расселение Нерехтского района характеризуется дробностью (средняя людность населенных пунктов – 99 чел., за исключением г. Нерехта).

На протяжении последних 30 лет в районе наблюдается процесс сокращения числа населенных пунктов с одновременным уменьшением их людности. Сокращение населенных пунктов вызвано естественной убылью населения, миграционным оттоком, а также ликвидацией мелких неблагоустроенных населенных пунктов.

В настоящее время в районе преобладающую часть составляют населенные пункты с числом жителей менее 50 человек (96 населенных пункта), в которых проживает 3,0% населения района. Основная часть населения проживает в г. Нерехте и населенных пунктах с численностью от 201 до 5000 чел. Большими темпами идет сокращение количества и численности населения, проживающего в сельских населенных пунктах с людностью до 200 жителей.

В районе насчитывается 81 населенный пункт с численностью населения менее 25 человек (57,4 % от всех жилых населенных пунктов района), в 43 из них население 5 и менее человек. В подобных сельских населенных пунктах проживает преимущественно население пенсионного возраста, требующее

особого внимания со стороны систем социального обслуживания, в особенности – здравоохранения.

Основными недостатками современной системы расселения муниципального района г. Нерехта и Нерехтский район являются:

- развитие в условиях общей негативной динамики численности населения;
- мелкоселенность и разобщенность населенных пунктов;
- высокие темпы сокращения сети населенных пунктов при одновременном снижении их людности;
- выраженная централизованность системы расселения;
- несовершенство дорожно-транспортной сети, в особенности внутрихозяйственных дорог;
- низкий уровень социально-бытовых условий проживания в сельской местности.

2. Подготовка и проведение транспортного обследования на территории муниципального района город Нерехта и Нерехтский район

2.1 Подготовка и проведение натурного обследования интенсивности движения и состава транспортного потока в ключевых транспортных узлах

Целями проведения натурного обследования ТП являются:

- 1) Определение коэффициента загрузки участков УДС;
- 2) Определение закономерностей изменения интенсивностей ТП;
- 3) Определение состава ТП (доли подвижного состава пассажирского транспорта с разбиением на категории, грузового транспорта различной грузоподъемности, легкового транспорта);
- 4) Определение закономерностей движения различных видов транспорта по УДС:
 - пространственные закономерности (например, загрузка определенных магистралей УДС движением пассажирского транспорта, грузового транспорта и т.д.);
 - временные закономерности (например, распределение интенсивности движения транспорта в течение недели, рабочего дня, выходного дня и т.д.).
- 5) Определение закономерностей распределения ТП на пересечениях и примыканиях (определение преобладающих маневров с целью выявления основных маршрутов движения транспортных средств (ТС), расчета режимов светофорного регулирования, оценки загрузки элементов УДС).

В задачи обследования интенсивности движения ТП входит:

- выбор мест проведения обследования посредством визуального наблюдения за движением транспорта. Подготовка материалов для регистрации данных (схемы, бланки, таблицы и пр.). Определение необходимого количества учетчиков для выбранных сечений и/или узлов;
- подсчет интенсивности ТП в соответствии с данной методикой в

сечениях и/или узлах УДС;

- обработка полученных результатов обследования;
- формирование базы исходных данных о ТП в табличном виде

для разработки транспортной модели.

В ходе обследования собирают информацию о следующих параметрах ТП на УДС города:

- интенсивности ТП на участках улиц;
- интенсивности ТП на перекрестках;
- скорости движения ТС на участках улиц;
- составе ТП.

Обработка данных об интенсивностях ТП и распределении скоростей движения ТС позволяет получить информацию о коэффициенте загрузки улиц и дорог, распределении средней скорости ТП во времени и пространстве на территории города, времени в пути между точками на территории города при передвижении на автомобиле.

В ходе обследования выполняют замеры интенсивности ТП в конкретных сечениях УДС и/или в узлах УДС. Таким образом, обследование проводится в местах перераспределения ТП и/или на участках УДС без существенного перераспределения ТП.

2.1.1 Разработка методики транспортного обследования на территории муниципального района город Нерехта и Нерехтский район

Учет интенсивности ТП производится путем регистрации учетчиками проезда каждого ТС через сечение перегона, подхода к перекрестку или непосредственно зоны перекрестка и занесением отметки в стандартный бланк учета интенсивности движения.

При проведении обследования на перегоне интенсивности ТП по различным направлениям фиксируются отдельно. Аналогично, при проведении обследования в узлах отдельно фиксируется количество ТС,двигающихся по

каждой траектории проезда перекрестка (от каждого подхода к перекрестку к каждому из выходов).

Таким образом, при учете интенсивности движения на перегоне проезд ТС регистрируется в двух сечениях (в прямом направлении и в обратном направлении). При учете интенсивности движения на перекрестке число обследуемых сечений определяется схемой ОДД и количеством маневров.

Обследуемые сечения группируются в «створы регистрации» с учетом возможности проведения обследования каждого створа одним учетчиком. На перегоне обычно располагается два «створа регистрации» (рисунок 2), на перекрестке количество «створов регистрации» обычно равно количеству подходов к перекрестку (рисунок 3). В этом случае учетчик должен отдельно регистрировать ТС.



Рисунок 2 - Расположение «створов регистрации» при учете интенсивности движения на перегоне



Рисунок 3 - Расположение «створов регистрации» при учете интенсивности движения на перекрестке

На сложных перекрестках с интенсивными поворотными потоками количество «створов регистрации» и, соответственно, учетчиков может быть

увеличено. В этом случае, например, один учетчик считает автомобили, следующие от подхода в прямом направлении и с левым поворотом, а другой – от этого же подхода, но поворачивающие направо. При этом каждый учетчик ведет учет на отдельном бланке учета интенсивности движения.

При проведении обследования учетчик обычно располагается непосредственно у «створа регистрации». Но в случае ограниченной видимости или других особенностей, не позволяющих достоверно фиксировать направления движения проходящего транспорта, учетчик располагается на месте, позволяющем ему видеть весь поток, подлежащий регистрации (при этом названия маневров в заголовке колонок остаются прежними относительно «створа регистрации»).

В случае если геометрические характеристики пересечения таковы, что маневры ТП не соответствуют заголовкам стандартного бланка (например, разъезд транспорта осуществляется не в трех, а в четырех направлениях, либо на перекрестке выполняется разворот), допускается изменить заголовок колонки для обеспечения однозначной идентификации маневра при последующей обработке результатов обследований.

При выборе позиции для сбора характеристик ТП рассматриваются два типа сечений проезжей части. К первому типу относятся сечения в тех местах, где параметры ТП близки по значению параметрам в близлежащей окрестности. Сечения второго типа определяют в местах, где наоборот, эти параметры резко изменяются: потоки разделяются или сливаются.

Для выбора сечений первого типа определяют маршруты ТП без существенных разделений и слияний с примерно одинаковыми условиями движения. На первом типе сечений могут производиться измерения как интенсивности движения ТП, так и скорости движения. К местам, где производится измерение скорости, предъявляют особые требования: замеры производят на среднем участке длины перегона; расстояние от точки измерения до перекрестка должно быть таковым, чтобы исключались измерения скорости

за счет торможения или разгона автомобилей. На сечениях второго типа измеряются практически все характеристики ТП, кроме скорости движения.

Необходимо производить измерения в пределах одного транспортного узла одновременно. Совокупность ТП по всем направлениям формирует распределение ТП на УДС в пределах транспортного узла.

2.1.2 Проведение транспортного обследования на территории муниципального района город Нерехта и Нерехтский район

Для получения данных о ТП ручным методом в качестве ключевых транспортных узлов были выбраны 3 точки в муниципальном районе город Нерехта и Нерехтский район. Расположение мест обследования указано в таблице 3. Точки были выбраны с учётом прохождения по территории района наиболее интенсивных транспортных потоков и основных узлов их распределения.

Таблица 3 – Перечень обследуемых ключевых транспортных узлов на территории муниципального района город Нерехта и Нерехтский район

№ точ- ки	Транспортный узел, участок	Кол-во направлений
1	Поворот на ад. Нерехта-Волгореченск около н.п. Якушовка	2
2	Перекресток в н.п. Фёдоровское и г. Нерехта улица Операторов	3
3	Перекрёсток в н.п. Татарское (н.п. Бараново)	3
4	Перекрёсток в с. Григорцево	3

2.1.3 Обработка результатов транспортного обследования на территории муниципального района город Нерехта и Нерехтский район

Визуальное обследование ручным методом позволяет получить детальную информацию об интенсивности движения, составе ТП и их распределении в транспортных узлах по направлениям в пиковые периоды.

Визуальное обследование интенсивности движения автомобильного транспорта в муниципальном районе город Нерехта и Нерехтский район проводилось путем регистрации учетчиками проезда каждого ТС через сечение перегона, подхода к перекрестку или непосредственно зоны перекрестка с занесением отметки в стандартный бланк учета интенсивности движения, согласно Методике проведения натурного обследования. Также фиксировался состав ТП. Период проведения обследования – октябрь 2018 года.

Для каждого транспортного узла была подготовлена схема с указанием всех направлений движения ТП, мест расположения учетчиков и направлений, закрепленных за каждым учетчиком. Получаемые на местах данные заносили в специальные формализованные бланки для фиксации интенсивности дорожного движения на пересечениях, а затем переносили в электронную форму.

Измерение интенсивностей транспортных потоков производилось в утренние, в обеденные и вечерние часы пик, соответственно с 7:00 до 8:00, с и с 17:00 до 18:00 в рабочие дни. При измерении транспортных потоков использовалась классификация автомобильного индивидуального, грузового и общественного транспорта согласно СП 34.13330.2012 (актуализированная редакция СНиП 2.05.02-85* «Автомобильные дороги»).

Интенсивности транспортных потоков измерялись для всех прямых и поворачивающих направлений.

При обработке данных интенсивности транспортных потоков были пересчитаны в часовые пиковые интенсивности транспортных потоков, выраженные в приведенных единицах в час пик. Перевод в приведенные единицы произведен в соответствии с СП 34.13330.2012 (актуализированная редакция СНиП 2.05.02-85* «Автомобильные дороги»).

2.2 Подготовка и проведение обследования пассажиропотоков на пассажирском транспорте общего пользования на территории муниципального района город Нерехта и Нерехтский район

Пассажирские транспортные услуги на территории муниципального района город Нерехта и Нерехтский район осуществляются общественным и индивидуальным автотранспортом. В целом объём перевозок пассажиров складывается из трудовых, культурно-бытовых и рекреационных поездок жителей.

Маршрут №161 «Нерехта — Аминеве (через Клементьево)»

- Ст. Нерехта
- Музыкальная школа
- Троица
- Ежово
- Емсна
- Емсна (почта)
- Усиково
- Мельниково
- Пирогово
- Клементьево
- Сокерино
- Арменки
- Аминеве

Маршрут №162 «Нерехта — Клементьево (через Аминеве)»

- Ст. Нерехта
- Музыкальная школа
- Троица
- Ежово
- Емсна
- Емсна (почта)

- Усиково
- Мельниково
- Сокерино
- Арменки
- Аминёво
- Пирогово
- Клементьево

Маршрут №164 «Нерехта – Татьянино (через Татарское)»

- Ст. Нерехта
- Музыкальная школа
- Каменка
- Александровка
- Марьинское
- Стоянково
- Семёновское
- Дресва
- Дуново
- Хомутово
- Бараново
- Кашино
- Татарское
- Татьянино

Маршрут №165 «Нерехта – Попадейкино»

- Ст. Нерехта
- Музыкальная школа
- Молоково
- Птицефабрика
- Михеево

- Бачелка
- Гигорцево
- Попадейкино

Маршрут №166 «Нерехта – Дьяково»

- Ст. Нерехта
- Кооперативная
- Музыкальная школа
- Пл. Свободы
- Нерта
- Молоково
- Федоровское
- Гилево
- Дьяково

Маршрут №167 «Нерехта – Космынино (через Неверово)»

- Ст. Нерехта
- Музыкальная школа
- Якушовка
- Добрищево
- Пленино
- Рамешки
- Неверово
- Фомкино
- Челпаново
- пов. Космынино
- Высокое
- Космынино
- с/з Космынинский

Маршрут №168 «Нерехта – Иголкино»

- Ст. Нерехта
- Додина
- П. Молодежный
- Кокошкино
- Незнаново
- Иголкино

Маршрут №169 «Нерехта – Новленское (через Тетеринское)»

- Ст. Нерехта
- Школа №1
- Музыкальная школа
- Якушовка
- Добрищево
- Тетеринское
- Горки
- Векторово
- Путятино
- Новленское

Маршрут №170 «Нерехта – Тетеринское»

- Ст. Нерехта
- Школа №1
- Музыкальная школа
- Якушовка
- Добрищево
- Тетеринское

Маршрут №171 «Нерехта — Лужки»

- Ст. Нерехта
- Музыкальная школа
- Троица

- Ежово
- Емсна
- Емсна (почта)
- Лужки

Маршрут №196 «Нерехта – Фёдоровское»

- Ст. Нерехта
- Кооперативная
- Музыкальная школа
- Пл. Свободы
- Больница
- Промкомбинат
- Магазин №32
- Герцена
- Молоково
- Нерта
- Кинотеатр
- Пл. Свободы
- Музыкальная школа
- Кооперативная
- Ст. Нерехта

Маршрут №410 «Троица — Лаврово»

- Троица
- ПМК-1
- ДОСАФ
- Промкомбинат
- Больница
- Пл. Свободы
- Ул. Володарского

- Школа
- Кооперативная
- Ул. Климушинская
- Д. Климушино
- С. Ковалево
- Д. Лаврово
- Ул. Победы
- Пл. 30-летия Победы

Маршрут №172 «Нерехта-Новое Кладбище»

- Ст. Нерехта
- Музыкальная школа
- Пл. Свободы
- Нерта
- Новое Кладбище

Маршрут №1 (г. Нерехта)

- Вокзал (отправление)
- Ул. Орехова
- Школа № 1
- Музыкальная школа
- Пл. Свободы
- Библиотека
- Кинотеатр
- Спортивная
- Ул. Герцена
- Магазин №32
- Промкомбинат
- Пр. Текстильщиков
- Больница

- Пенсионный фонд
- Пл. Свободы
- Музыкальная школа
- Школа № 1
- Ул. Орехова
- Магазин № 22
- Школа № 3
- Магазин № 22
- Вокзал (прибытие)

Маршрут №2 (г. Нерехта)

- Вокзал (отправление)
- Ул. Орехова
- Школа № 1
- Музыкальная школа
- Пл. Свободы
- Пенсионный фонд
- Больница
- Пр. Текстильщиков
- Промкомбинат
- Магазин №32
- Ул. Герцена
- Спортивная
- Кинотеатр
- Библиотека
- Пл. Свободы
- Музыкальная школа
- Школа № 1
- Ул. Орехова

- Магазин № 22
- Школа № 3
- Магазин № 22
- Вокзал (прибытие)

В целом, маршрутная сеть муниципального района город Нерехта и Нерехтский район является достаточно разветвленной и обеспечивает связность территорий между собой и с ближайшими поселениями.

2.3 Подготовка и проведение обследования мест для стоянки и остановки транспортных средств

Проблема организации парковочного пространства является весьма актуальной для большинства муниципальных образований.

Основными причинами этой проблемы являются:

- недостаточное развитие сети автомобильных дорог и улично-дорожной сети;
- увеличение транспортной подвижности населения с использованием личного автомобильного транспорта;
- низкие темпы строительства и реализации гаражей, стоянок, парковок, а также неполное использование имеющихся машино-мест;
- проектирование и строительство жилой и офисной застройки, торгово-развлекательных комплексов с недостаточным количеством мест для стоянки автомобилей;
- невысокий уровень администрирования вопросов стоянки и остановки автомобилей;
- низкий уровень культуры поведения части водителей и др.

Несоответствие спроса на места стоянки, остановки и их фактического наличия (в том числе локальные) вызывает целый ряд негативных явлений:

- снижение пропускной способности автомобильных дорог и объектов УДС;

- увеличение аварийности на автомобильных дорогах;
- снижение скоростей движения транспортных средств;
- увеличение времени нахождения в пути грузов и пассажиров;
- рост затрат на эксплуатацию автомобильного транспорта;
- усиление негативного воздействия на окружающую среду;
- повышенный износ транспортных средств;
- рост социальной напряженности в обществе и др.

Парковочные места на территории муниципального района город Нерехта и Нерехтский район расположены (рисунк 4-14):

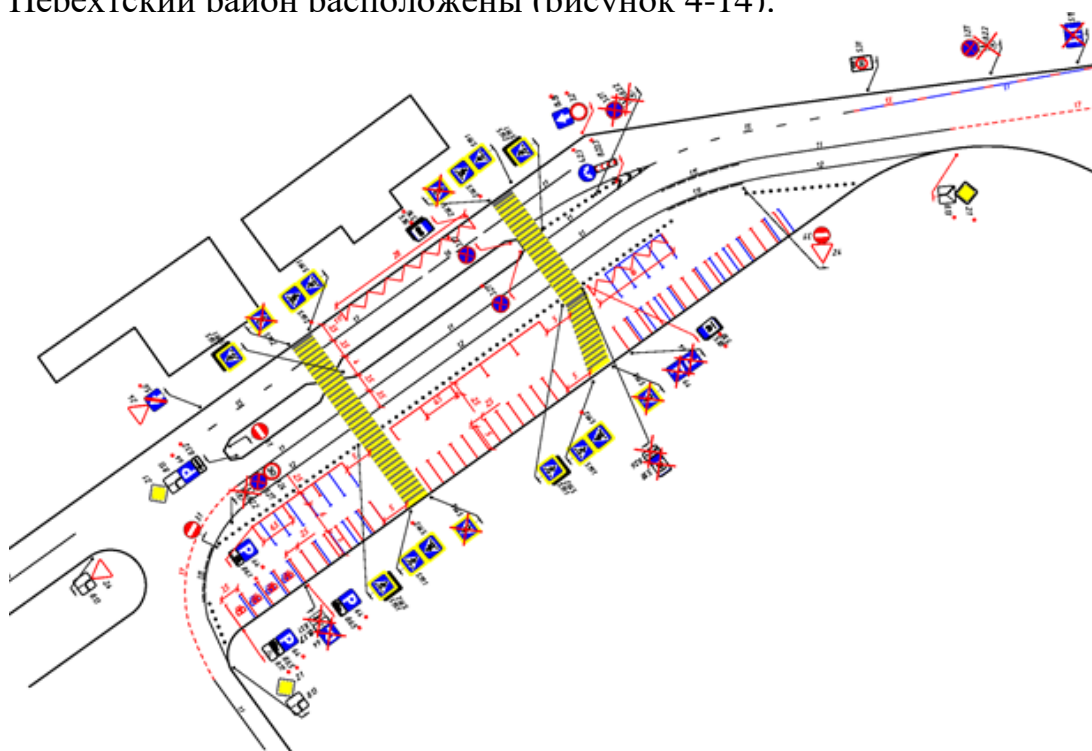


Рисунок 4 - Площадь имени 30-летия

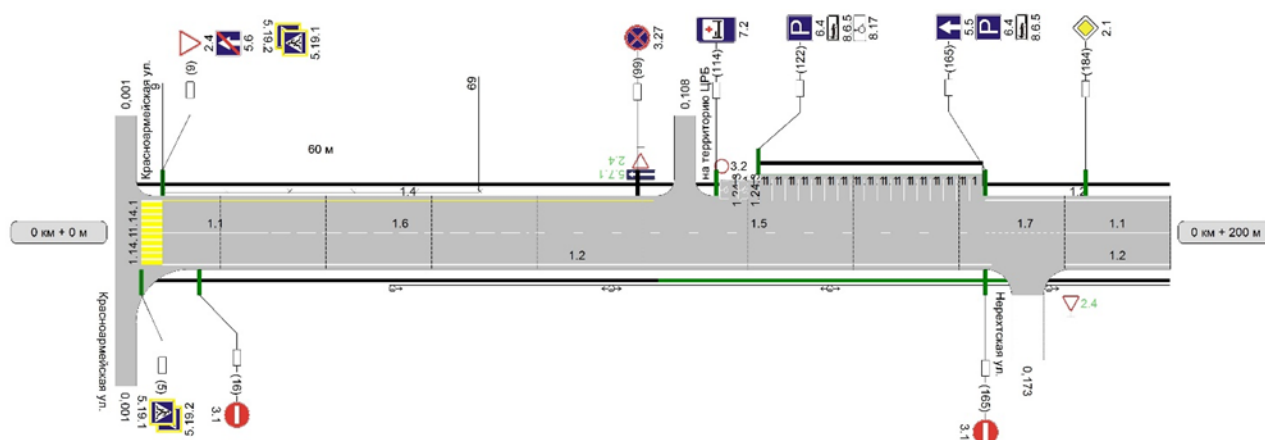


Рисунок 5 - г.Нерехта ул.Новинская

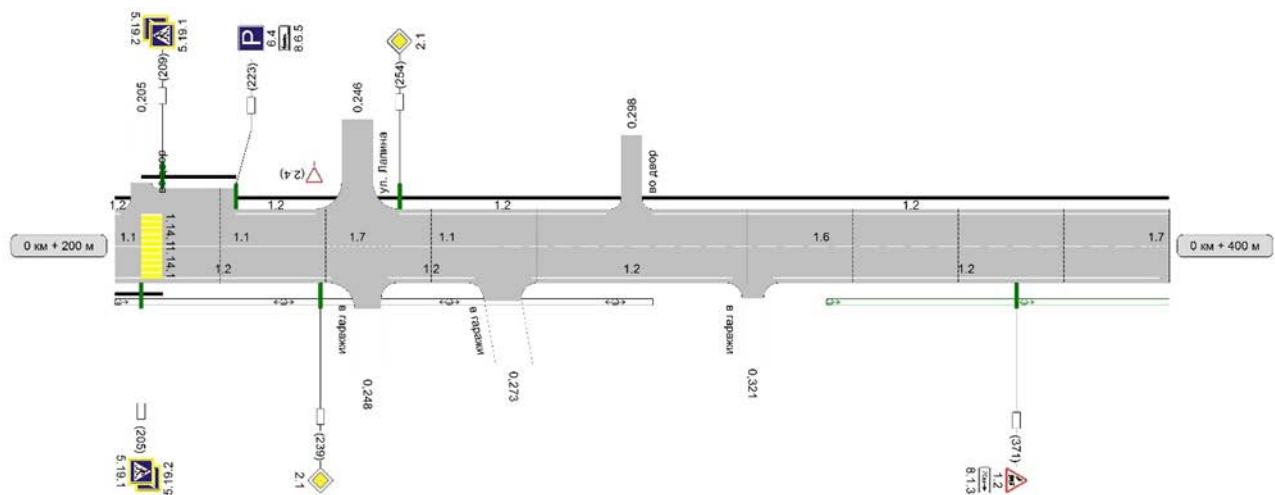


Рисунок 6 - ул.Дружбы (0км 200м) – (0км 400м)

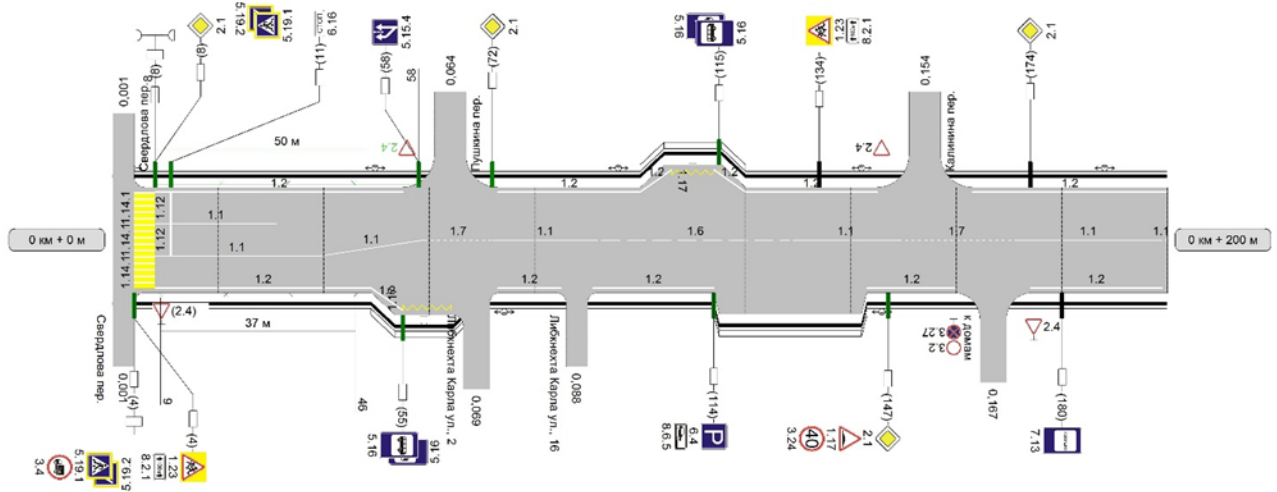


Рисунок 7 - ул.К.Либкнехта (0км 000м) – (0км 200м)

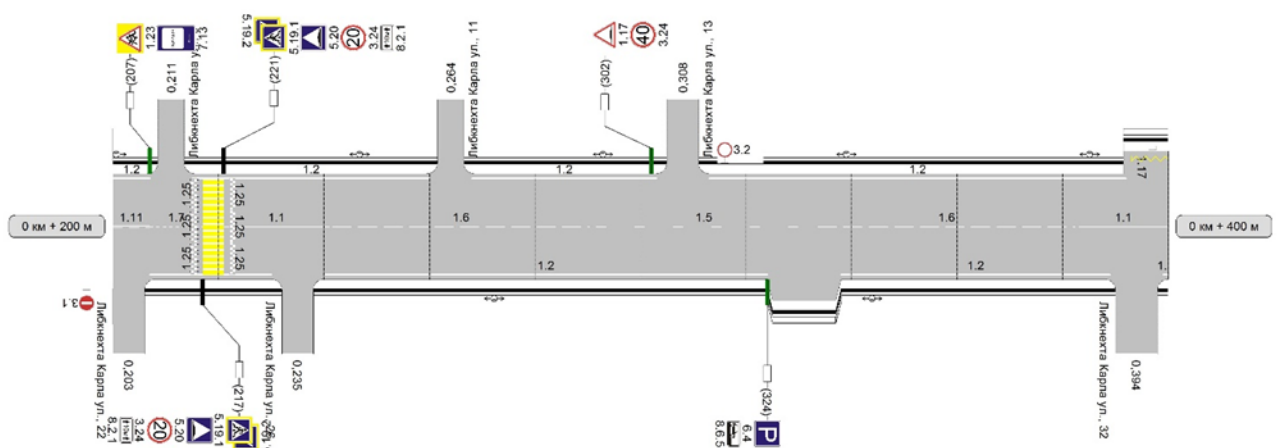


Рисунок 8 - ул.К.Либкнехта (0км 200м) – (0км 400м)

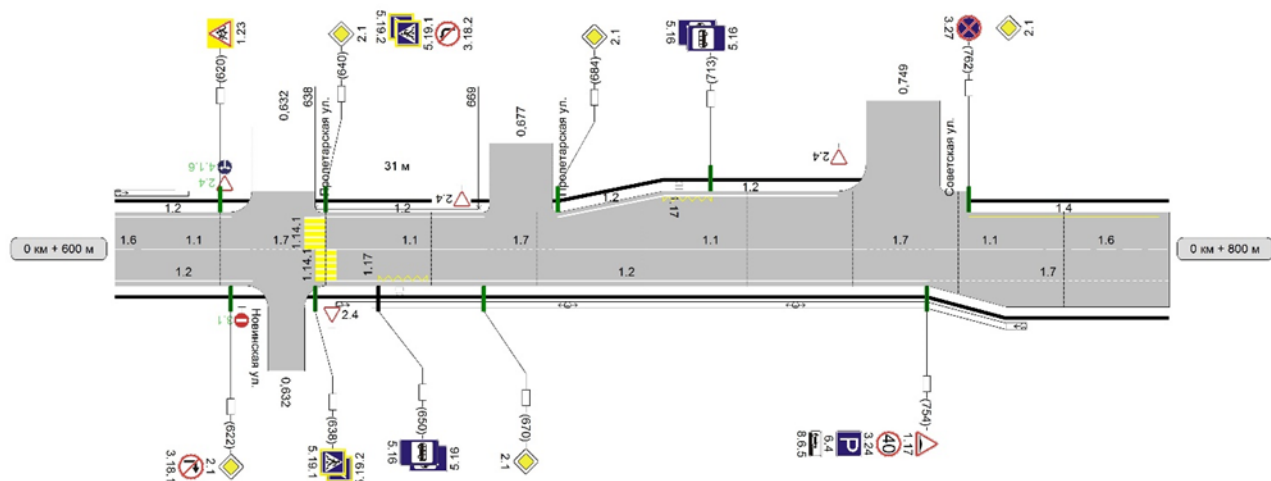


Рисунок 9 - ул.Красноармейская (0км 600м) – (0км 800м)

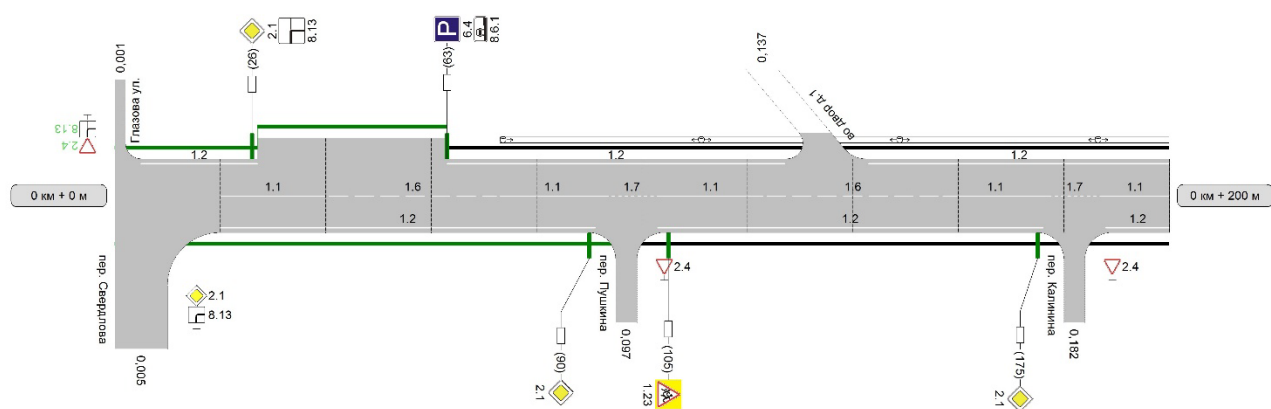


Рисунок 10 - ул.Октябрьская (0км 000м) – (0км 200м)

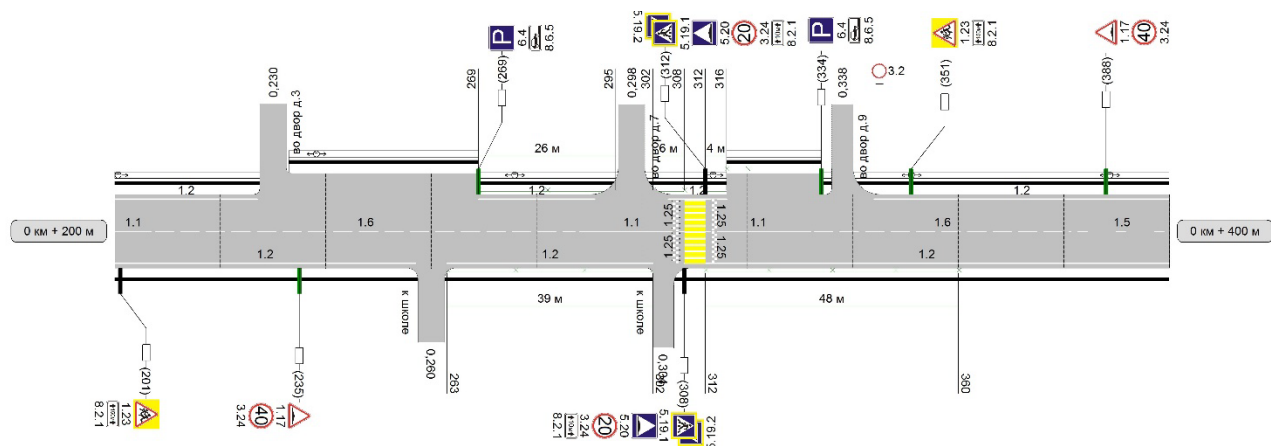


Рисунок 11 - ул.Октябрьская (0км 200м) – (0км 400м)

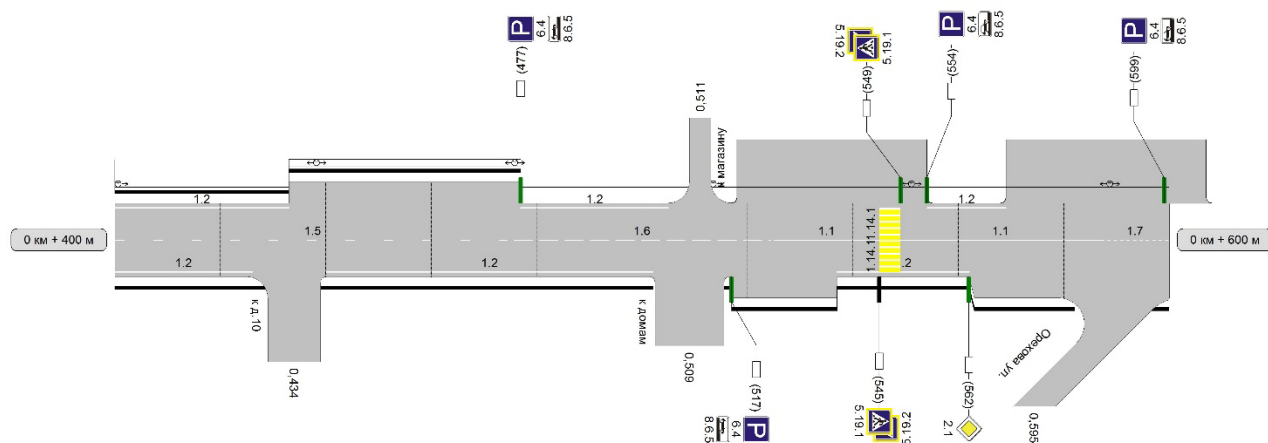


Рисунок 12 - ул.Октябрьская (0км 400м) – (0км 600м)

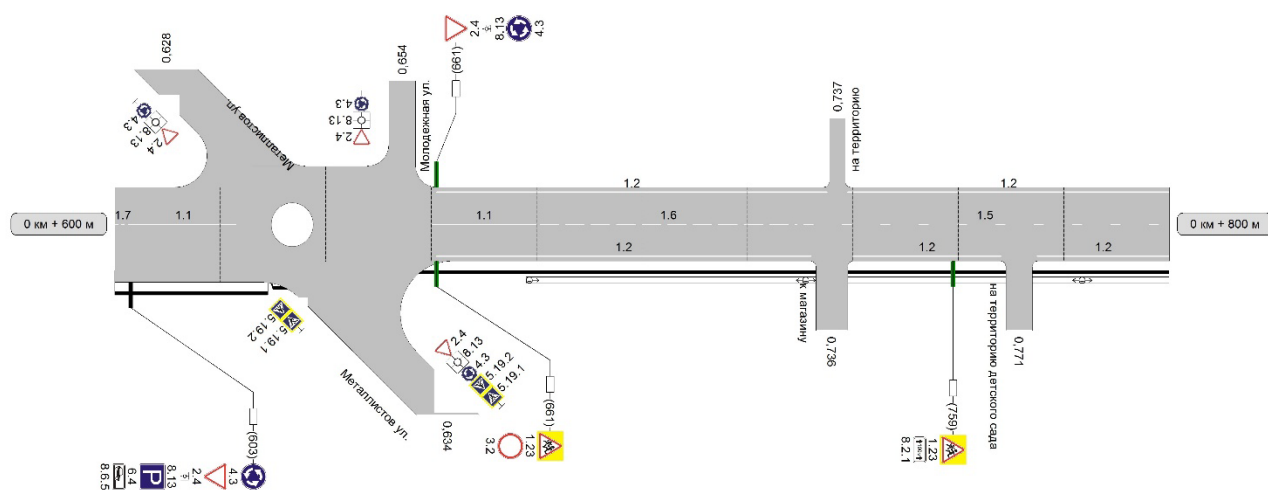


Рисунок 13 - ул.Октябрьская (0км 600м) – (0км 800м)

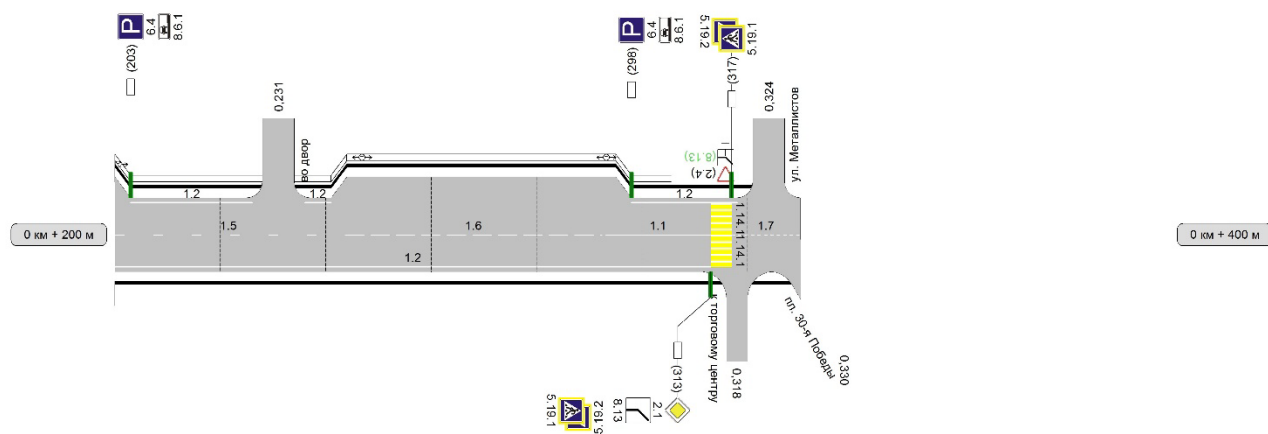


Рисунок 14 - ул.Победы (0км 200м) – (0км 400м)

3. Характеристика сети автомобильных дорог и других основных объектов транспортной инфраструктуры на территории муниципального района город Нерехта и Нерехтский район

Транспортно-коммуникационная инфраструктура муниципального района город Нерехта и Нерехтский район состоит из автомобильного транспорта, которые будут рассмотрены ниже.

Транспортно-коммуникационный каркас муниципального района город Нерехта и Нерехтский район образован автомобильными дорогами федерального и регионального или межмуниципального значения, которые составляют планировочные оси, на пересечении которых располагаются транспортные узлы. Планировочное начертание дорожной сети и система расселения сложились исторически с учетом природно-географических, геополитических, социально-экономических и других факторов.

Таблица 4 - Перечень автомобильных дорог на территории муниципального района город Нерехта и Нерехтский район Костромской области с указанием ведомостной принадлежности.

Принадлежность и наименование	Протяженность, км
Федеральные дороги	-
Региональные дороги	112,9
Муниципальные дороги	213,7
Местные дороги	396,43
Всего	723,03

Таблица 5 - Перечень улиц и дорог на территории Волжского сельского поселения с указанием типа покрытия, категории и протяженности.

Населенный пункт	Наименование улицы(дороги)	Протяженность, км.	Тип покрытия
д. Татарское	ул. Лапина	0,8	В т.ч. 0,8-твердое покрытие, из них 0,8-асфальтобетон;
	ул. Маршала Новикова	0,6	В т.ч. 0,6-твердое покрытие, из них 0,2-асфальтобетон;
	ул. Советская	0,8	В т.ч. 0,8 гравий-щебень
	ул. Парковая	0,7	0,35-твердое, из них 0,35-асфальто-бетон; 0,35-

			грунтовые дороги;
	ул Первомайская	0,8	гравий-щебень
	ул. Октябрьская	1,1	0,7-твердое покрытие, из них 0,7-асфальто-бетон
	ул. Набережная	1,3	0,6-твердое покрытие, из них 0,6-асфальто-бетон; 0,7- грунтовые дороги;
	ул. Новая	0,7	0,7-грунтовые дороги;
д. Заречье	-	1,0	1,0-грунтовые дороги;
с.Ушаково	-	1,6	0,7-твердое покрытие, из них 0,5-асфальтобетон;
с. Татьянино	-	2,7	0,5-твердое покрытие, из них 0,5-гравий-щебень, в т.ч. 2,2- грунтовые дороги;
д. Берендеево	ул. Зеленая	1,0	грунтовые дороги
	ул. Молодежная	0,7	В т.ч. 0,7-твердое покрытие, из них 0,7-гравий-щебень;
	ул. Тополиная	0,9	В т.ч. 0,9-грунтовые дороги;
д. Любимово	-	0,3	В т.ч. 0,3-грунтовые дороги;
д. Ченцы	-	0,7	В т.ч. 0,7-грунтовые дороги;
д. Сергеево	-	0,2	В т.ч. 0,2-грунтовые дороги;
д. Налескино	-	2,5	В т.ч.2,5-твердое покрытие, из них 2,5-гравий-щебень;
д. Белово	-	1,8	В т.ч. 1,8-грунтовые дороги;
д. Большое Андрейково	-	1,3	В т.ч. 1,3-грунтовые дороги;
д. Пирогово	-	0,8	В т.ч.0,8- грунтовые дороги;
д. Лапино	-	0,5	В т.ч.0,5-грунтовые дороги;
с. Ильинское	-	0,1	В т.ч.0,1-грунтовые дороги;
д. Никольское	-	0,5	В т.ч.0,5-грунтовые дороги;
д. Моклоково	-	0,5	В т.ч.0,5-грунтовые дороги;
д. Рожново	-	0,5	В т.ч.0,5-грунтовые дороги;
д. Селиванка	-	0,5	В т.ч.0,5-грунтовые дороги;
д. Филиппово	-	0,5	В т.ч.0,5-грунтовые дороги;
д. Хомутово	ул Полевая	0,5	В т.ч.0,5-твердое покрытие, из них 0,5-асфальтобетон
	ул. Октябрьская	0,9	В т.ч. 0,9-грунтовые дороги
	ул. Победы	0,8	В т.ч. 0,8-грунтовые дороги
	ул. Новая	0,8	В т.ч. 0,8-грунтовые дороги
	ул. Центральная	0,7	В т.ч. 0,7-грунтовые дороги
д. Дуново	-	0	В т. ч. 0-грунтовые дороги;
д. Матвейково	-	0,7	В т.ч.0,7-грунтовые дороги;
д. Протасово	-	0,4	В т.ч.0,4-грунтовые дороги;
д.Бараново	-	0,5	В т.ч.0,5-грунтовые дороги;
д. Якимово	-	0,5	В т.ч.0,5-грунтовые дороги;
д. Мастерково	-	0,5	В т.ч.0,5-грунтовые дороги;
д. Подболотня	-	0,5	В т.ч.0,5-грунтовые дороги;
п. Рудино	ул. Солнечная	0,5	В т.ч.0,5-твердое покрытие, из них 0,5-асфальтобетон;
	ул. Школьная	0,35	В т.ч.0,35-грунтовые дороги;

	ул. Новая	0,4	В т.ч.0,4-твердое покрытие, из них 0,4-асфальтобетон;
	ул. Центральная	0,8	В т.ч.0,8-твердое покрытие, из них 0,8-асфальтобетон;
	ул. Кургузова	0,3	В т.ч.0,3-твердое покрытие, из них 0,3-асфальтобетон;
	ул Зеленая	0,6	В т.ч.0,6-грунтовые дороги;
	ул Молодежная	0,5	В т.ч.0,5-грунтовые дороги;
д. Рудино	-	0,7	В т.ч.0,7-твердое покрытие, из них 0,7-асфальтобетон;
с. Сараево	ул. Новая	0,35	В т.ч.0,35-твердое покрытие, из них 0,35-гравий-щебень;
	ул. Зеленая	0,7	В т.ч.0,7-грунтовые дороги;
	ул. Боевая	0,5	В т.ч.0,5-твердое покрытие, из них 0,5-асфальтобетон;
д. Севастьяново	-	0,6	В т.ч.0,6-грунтовые дороги;
с. Михеевское	-	0,5	В т.ч.0,5-твердое покрытие, из них 0,5-асфальтобетон;
д. М- Андрейково	-	0,5	В т.ч.0,5-грунтовые дороги;
д. Кочерово	-	0,3	В т.ч.0,3-грунтовые дороги;
с. Владычное	ул. Маянцева	0,6	В т.ч.0,6-твердое покрытие, из них 0,6-асфальтобетон;
	ул. Полевая	0,5	В т.ч.0,5-грунтовые дороги;
	ул. Молодежная	0,7	В т.ч.0,7-грунтовые дороги;
	ул. Фролова	1	В т.ч.0,7-твердое покрытие, из них 0,7-асфальтобетон, в т.ч.0,3-грунтовые дороги;
с. Спас.	ул. Школьная	0,7	В т.ч.0,5-твердое покрытие, из них 0,5-асфальтобетон, в т.ч.0,2-грунтовые дороги;
	ул. Центральная	0,8	В т.ч.0,8-твердое покрытие, из них 0,8-асфальтобетон;
	ул. Колхозная	0,8	В т.ч.0,8-грунтовые дороги
	ул. Новая	0,7	В т.ч.0,7-твердое покрытие, из них 0,7-асфальтобетон;
д. Алабухино	-	1,9	В т.ч.1,9-грунтовые дороги;
д. Горки	-	0,5	В т.ч.0,5-грунтовые дороги;
д. Дементьево	-	0,3	В т.ч.0,3-грунтовые дороги;
д. Дмитриевка	-	0,9	В т.ч.0,9-грунтовые дороги;
д. Домачево	-	0,7	В т.ч.0,7-грунтовые дороги;
д. Зарвино	-	0,5	В т.ч.0,5-грунтовые дороги;
д. Иванково	-	0,6	В т.ч.0,6-грунтовые дороги;
д. Копнино	-	0,2	В т.ч.0,2-грунтовые дороги;
д. Красное Сумароково	-	0,5	В т.ч.0,5-грунтовые дороги;
д. Малое Андрейково	-	0,6	В т.ч.0,6-грунтовые дороги;
д. Митино	-	0,5	В т.ч.0,5-грунтовые дороги;
д. Микшино	-	0,7	В т.ч.0,7-грунтовые дороги;

д. Ненорово	-	0,7	В т.ч.0,2-твердое покрытие, из них 0,2-асфальтобетон, в т.ч.0,5-грунтовые дороги;
д.Павшино	-	0,5	В т.ч.0,5-грунтовые дороги;
д. Репище	-	1,2	В т.ч.1,2-грунтовые дороги;
д. Ростилово	-	0,6	В т.ч.0,6-грунтовые дороги;
д. Ряполово	-	0,3	В т.ч.0,3-грунтовые дороги;
д. Самсонка	-	0,5	В т.ч.0,5-грунтовые дороги;
д. Софьино	-	0,6	В т.ч.0,6-грунтовые дороги;
д. Толоконцево	-	0,6	В т.ч.0,6-грунтовые дороги;
д. Толстоквасово	-	0,6	В т.ч.0,6-грунтовые дороги;

Таблица 6 - Перечень улиц и дорог на территории Воскресенского сельского поселения с указанием типа покрытия, категории и протяжённости

Населенный пункт	Наименование улицы (дороги)	Протяжённость, км	Тип покрытия
д.Бабаево	ул.Полевая	1,3	в асфальтобетонном исполнении
	ул.Молодежная	1,0	в грунтовом исполнении
	ул.Центральная	1,0	в грунтовом исполнении
д.Неверово	-	1,0	в асфальтобетонном исполнении
д.Собакино	-	1,3	в асфальтобетонном исполнении
д.Петровское	-	0,9	в грунтовом исполнении
	ул.Новая	0,5	плиты бетонные
д.Челпаново	-	1,5	в асфальтовом исполнении
д.Фомкино	-	0,9	в грунтовом исполнении
с.Воскресенское	-	0,4	в асфальтобетонном исполнении
д.Корешниково	-	0,5	в асфальтобетонном исполнении
п.Якушовка	ул.Мира	0,4	в асфальтобетонном исполнении
	ул.Советская	0,4	в асфальтобетонном исполнении

	ул.Молодежная	0,4	в асфальтобетонном исполнении
	ул.Юбилейная	0,4	в асфальтобетонном исполнении
	ул.Полевая	0,45	в асфальтобетонном исполнении
	ул.Центральная	1,0	в асфальтобетонном исполнении
	ул.Строителей	0,15	в грунтовом исполнении
	ул.Лесная	0,6	в асфальтобетонном исполнении
	ул.Боровая	0,5	в асфальтобетонном исполнении
	ул.Набережная	0,2	в асфальтобетонном исполнении
с.Тетеринское	ул.Молодежная	1,5	бетонные плиты
	ул.Комсомольская	0,3	в асфальтобетонном исполнении
	ул.Овражная	0,8	бетонные плиты
	Старое село	1,5	бетонные плиты
	пер.Мира	1,5	в асфальтобетонном исполнении
д.Путятино	-	0,5	в асфальтобетонном исполнении
д.Бекнево	-	0,2	в грунтовом исполнении
д.Добрищево	-	0,5	в грунтовом исполнении
д.Оголихино	-	0,3	в грунтовом исполнении
д.Жуковка	-	0,3	в грунтовом исполнении
д.Векторово	-	1,6	в грунтовом исполнении
д.Денисово	-	0,4	в грунтовом исполнении
д.Малыгино	-	0,2	в грунтовом исполнении
д.Замошниково	-	0,3	в грунтовом исполнении
д.Ашитково	-	0,2	в грунтовом исполнении

д.Пленино	-	0,4	в грунтовом исполнении
д.Кишкино	-	0,15	в грунтовом исполнении
д.Белавино	-	0,4	в грунтовом исполнении
д.Макарово	-	0,45	в грунтовом исполнении
п.Космынино	от ул. М. Горького до ул. Космынинская	0,9	в асфальтовом исполнении
	ул.Ленина	1,2	в асфальтовом исполнении
	ул.М.Горького	1,2	в грунтовом исполнении
	ул.Школьная	0,8	в грунтовом исполнении
	ул.Пролетарская	0,8	в грунтовом исполнении
	ул.8Марта	1,0	в грунтовом исполнении
	ул.Калинина	1,0	в грунтовом исполнении
	ул.Пригородная	0,8	в грунтовом исполнении
	ул.Свободы	0,8	в грунтовом исполнении
	ул.Октябрьская	0,6	в грунтовом исполнении
	ул.Кирова	1,0	в грунтовом исполнении
	ул.Красной Армии	1,0	в грунтовом исполнении
	ул.Крупской	1,0	в грунтовом исполнении
	ул.Советская	1,0	в грунтовом исполнении
	ул.Комсомольская	1,0	в грунтовом исполнении
	ул.Техническая	0,70	в грунтовом исполнении
	ул.Центральная	0,5	в асфальтобетонном исполнении
	ул.Чехова	1,0	в асфальтобетонном исполнении

	уч-к.Чистое	1,0	в грунтовом исполнении
	,ул.Высокая	1,2	бетонные плиты
	ул.Космынинская	2,5	в грунтовом исполнении
	ул.1 мая	0,3	в грунтовом исполнении
	ул.Кооперативная	1,2	в грунтовом исполнении
	пер.Пригородный	0,1	в грунтовом исполнении
	переулок №1 м/у ул. М. Горького и ул. Школьной	0,05	в грунтовом исполнении
	переулок №2 м/у ул. М. Горького и ул. Школьной	0,05	в грунтовом исполнении
	переулок м/у ул. М. Горького и ул. 8 Марта	0,05	в грунтовом исполнении
	ул.Железнодорожная	0,8	в асфальтобетонном исполнении
	прогон вдоль поля от ул.8 Марта до ул. М. Горького	0,5	в грунтовом исполнении
	объездная дорога от переезда до уч-к.Чистое	1,0	в грунтовом исполнении
	пер.Чехова	1,0	в грунтовом исполнении
	проезд от ул. Кирова до ул.Чехова	0,7	в грунтовом исполнении
	проезд от стадиона до ул.Чехова	0,65	в грунтовом исполнении
проезд от д.Неверово до телятника д.Пирогово	проезд от д.Неверово до телятника д.Пирогово	2,0	в грунтовом исполнении
от с.Воскресенское до МТФ д.Челпаново	от с.Воскресенское до МТФ д.Челпаново	4,0	в асфальтовом исполнении
к садоводческому хозяйству «Металлист»	к садоводческому хозяйству «Металлист»	3,0	в грунтовом исполнении

к садоводческому хозяйству «Болдинка»	к садоводческому хозяйству «Болдинка»	3,0	в грунтовом исполнении
от центральной усадьбы до животноводч.комплекса СПК «Тетеринское»	от центральной усадьбы до животноводч.комплекса СПК «Тетеринское»	2,0	в асфальтовом исполнении
		67,7	

Таблица 7 - Перечень улиц и дорог на территории Ёмсненского сельского поселения с указанием типа покрытия, категории и протяжённости.

Населённый пункт	Наименование улицы (дороги)	Протяжённость, км	Тип покрытия
с. Аминёво	ул. Зелёная	0,17	Грунт
	ул. Новая	0,30	Грунт
	ул. Тихая	0,13	Грунт
	ул. Центральная	2,00	Грунт
с. Армёнки	ул. Восточная	0,33	Асф.-бетон
	ул. Молодёжная	0,39	Грунт
	ул. Октябрьская	0,38	Асф.-бетон
	ул. Парковая	0,25	Грунт
	ул. Советская	0,44	Грунт
	ул. Центральная	2,00	Грунт
	ул. Школьная	0,30	Грунт
	пер. Школьный	0,31	Грунт
	-	0,30	Грунт
д. Власово	ул. Набережная	0,70	Грунт
	ул. Центральная	0,40	Грунт
д. Голеботово	-	0,80	Грунт
д. Ежово	ул. Центральная	0,95	Асф.-бетон
	ул. Центральная	0,50	Грунт
	-	0,30	Грунт
с. Ёмсна	ул. Набережная	0,95	Грунт
	ул. Октябрьская	0,35	Грунт
	ул. Первомайская	0,35	Грунт
	пер. Первомайский	0,15	Грунт
	ул. Центральная	1,55	Асф.-бетон
д. Запогодье	-	0,67	Грунт
д. Захарово	-	0,50	Грунт
с. Ивановское	-	0,40	Грунт
п. Кирпичный	-	1,10	Грунт
д. Клементьево	ул. Клементьевская	0,55	Грунт
	ул. Молодёжная	0,58	Грунт
	ул. Новая	0,59	Грунт
	ул. Октябрьская	0,60	Грунт
	пер. Октябрьский	0,20	Грунт

	ул. Свердлова	0,67	Грунт
с. Кулиги	-	1,20	Грунт
п. Лужки	ул. Васильковская	0,60	Ж/б плиты
	ул. Зелёная	0,45	Грунт
	ул. Молодёжная	0,20	Асф.-бетон
	ул. Центральная	0,60	Грунт
д. Мелехово	-	1,55	Асф.-бетон
д. Мельниково	-	0,20	Грунт
д. Мозгуново	-	1,75	Грунт
д. Пирогово	-	0,45	Грунт
д. Плетениха	-	0,65	Грунт
д. Сокеррино	-	0,40	Грунт
д. Тенихино	-	0,40	Грунт
д. Толбухино	-	0,60	Грунт
д. Улошпань	-	0,50	Грунт
д. Усиково	-	0,50	Грунт
д. Чириково	-	0,55	Грунт

Таблица 8 - Перечень автомобильных дорог общего пользования местного значения муниципального образования городское поселение город Нерехта муниципального района город Нерехта и Нерехтский район Костромской области

Наименование	Протяженность	Исполнение
Въезд в город с южной стороны ул.Ленина	963,2	асфальтобетонное покрытие
пер.Свердлова	217	асфальтобетонное покрытие
пл.Металлистов	754	асфальтобетонное покрытие
пл. Свободы	213,3	асфальтобетонное покрытие
пл.30-летия Победы	400	асфальтобетонное покрытие
пл.Каблучников	327	асфальтобетонное покрытие
пл.Свободы (у пешеходного моста)	144	асфальтобетонное покрытие
Подъездная дорога к спец.гаражу (ул.Додина, гараж разрушен)	1100	асфальтобетонное покрытие
ул. Володарского	521	асфальтобетонное покрытие
ул. Бебеля	487	асфальтобетонное покрытие

ул. Восход	264	асфальтобетонное покрытие
ул. Гагарина	1304,9	асфальтобетонное покрытие
ул. Герцена	467	асфальтобетонное покрытие
ул. 22-го Партсъезда	993	асфальтобетонное покрытие
ул. К. Либкнехта	643	асфальтобетонное покрытие
ул. Кирова	1448,9	асфальтобетонное покрытие
ул. Климушинская	750,1	асфальтобетонное покрытие
ул. Короткая	176	асфальтобетонное покрытие
ул. Красноармейская	2025,95	асфальтобетонное покрытие
ул. Красноармейская (от ж/д переезда до С.Троица)	524	асфальтобетонное покрытие
ул. Ленина	1892,5	асфальтобетонное покрытие
ул. Луначарского	537	асфальтобетонное покрытие
Мост через реку Нерехта	49,75	асфальтобетонное покрытие
ул. Металлистов	908	асфальтобетонное покрытие
ул. Новинская	627	асфальтобетонное покрытие
ул. Ново-Октябрьская	174	асфальтобетонное покрытие
ул. Октябрьская	1458	асфальтобетонное покрытие
ул. Орджоникидзе	405	асфальтобетонное покрытие
ул. Орехова	382	асфальтобетонное покрытие
ул. ПМК-1	402,1	асфальтобетонное покрытие
ул. Победы	327	асфальтобетонное покрытие
ул. Р. Люксембург	476	асфальтобетонное покрытие
ул. Чкалова	387	асфальтобетонное покрытие
ул. Ярославская	512	асфальтобетонное покрытие
Итого:	22260,7	
ж/д пикет 330	150	покрытие переходного

		типа
пер. Жуковского	357	покрытие переходного типа
пер. Маяковского	171	покрытие переходного типа
пер. Чкалова	217	покрытие переходного типа
пр. Текстильщиков	837	покрытие переходного типа
ул. Горького	738	покрытие переходного типа
ул. Глазова	914	покрытие переходного типа
ул. Додина	989	покрытие переходного типа
ул. Дружбы	3365	покрытие переходного типа
ул. З. Космодемьянской	404	покрытие переходного типа
ул. К. Маркса	443	покрытие переходного типа
ул. Лазо	433	покрытие переходного типа
ул. Лапина	349	покрытие переходного типа
ул. Лобанова	437	покрытие переходного типа
ул. Маяковского	409	покрытие переходного типа
ул. Молодежная	414	покрытие переходного типа
ул. Нерехтская	1534	покрытие переходного типа
ул. Пионерская	262	покрытие переходного типа
ул. Пролетарская	1621	покрытие переходного типа
ул. С. Ковалевской	807	покрытие переходного типа
ул. Свердлова	364	покрытие переходного типа
ул. Чернышевского	815	покрытие переходного типа
ул. Шагова	467	покрытие переходного типа
ул. Школьная	623	покрытие переходного типа
ул. Щорса	468	покрытие переходного типа
ул. Энергетиков	2021	покрытие переходного

		типа
Итого:	19609	
пер. 1-ый Советский	561	грунтовое покрытие
пер. 2-ый Советский	159	грунтовое покрытие
пер. Грибоедова	82	грунтовое покрытие
пер. Дарвина	293	грунтовое покрытие
пер. Зеленый	100	грунтовое покрытие
пер. Зелинского	299	грунтовое покрытие
пер. К Цеткин	186	грунтовое покрытие
пер. К. Маркса	186	грунтовое покрытие
пер. Калинина	242	грунтовое покрытие
пер. Кирова	237	грунтовое покрытие
пер. Короткий	267	грунтовое покрытие
пер. Крупской	232	грунтовое покрытие
пер. Кутузова	182	грунтовое покрытие
пер. Ломоносова	575	грунтовое покрытие
пер. Луговой	132	грунтовое покрытие
пер. Луначарского	317	грунтовое покрытие
пер. Менделеева	287	грунтовое покрытие
пер. Набережный	306	грунтовое покрытие
пер. Нахимова	863	грунтовое покрытие
пер. Павлова	291	грунтовое покрытие
пер. Пионерский	323	грунтовое покрытие
пер. Полевой	386	грунтовое покрытие
пер. Пушкина	231	грунтовое покрытие
пер. Садовый	93	грунтовое покрытие
пер. Спортивный	138	грунтовое покрытие
пер. Строительный	1032	грунтовое покрытие
пер. Тихий	214	грунтовое покрытие
пер. Урицкого	253	грунтовое покрытие
пер. Фадеева	871	грунтовое покрытие
пер. Хуторской	97	грунтовое покрытие
пер. Шагова	638	грунтовое покрытие
Подъездная дорога к гражданскому кладбищу	1400	грунтовое покрытие
ул. Больничная	1226	грунтовое покрытие
ул. 10-я Рабочая	164	грунтовое покрытие
ул. 11-ой годовщины Октября	734	грунтовое покрытие
ул. 11-я Рабочая	357	грунтовое покрытие
ул. 1-ая Текстильная	268	грунтовое покрытие
ул. 1-я Рабочая	314	грунтовое покрытие
ул. 2-ая Текстильная	253	грунтовое покрытие
ул. 3-ая Текстильная	240	грунтовое покрытие
ул. 8-я Рабочая	121	грунтовое покрытие

ул. 9-я Рабочая	158	грунтовое покрытие
ул. Белинского	670	грунтовое покрытие
ул. Восточная	583	грунтовое покрытие
ул.Гагарина (ко вторсырью, к льнозаводу, вдоль ж/д)	2544	грунтовое покрытие
ул. Гайдара	217	грунтовое покрытие
ул. Гоголя	924	грунтовое покрытие
ул. Гончарова	389	грунтовое покрытие
ул. Грибоедова	492	грунтовое покрытие
ул. Дзержинского	425	грунтовое покрытие
ул. Димитрова	764	грунтовое покрытие
ул. Добролюбова	886	грунтовое покрытие
ул. Есенина	448	грунтовое покрытие
ул. Железнодорожная	334	грунтовое покрытие
ул. Заречная	456	грунтовое покрытие
ул. Зеленая	443	грунтовое покрытие
ул. Ивановская	1094	грунтовое покрытие
ул. им. 8-го Марта	96	грунтовое покрытие
ул. К Цеткин	629	грунтовое покрытие
ул. Калинина	661	грунтовое покрытие
ул. Комсомольская	445	грунтовое покрытие
ул. Котовского	113	грунтовое покрытие
ул. Красина	687	грунтовое покрытие
ул. Крестьянская	373	грунтовое покрытие
ул. Куйбышева	217	грунтовое покрытие
ул. Кутузова	356	грунтовое покрытие
ул. Л. Толстого	392	грунтовое покрытие
ул. Ларионова	156	грунтовое покрытие
ул. Лермонтова	217	грунтовое покрытие
ул. Ломоносова	479	грунтовое покрытие
ул. Луговая	128	грунтовое покрытие
ул. Майская	387	грунтовое покрытие
ул. Мартюшова	254	грунтовое покрытие
ул. Мира	236	грунтовое покрытие
ул. Мичурина	317	грунтовое покрытие
ул. Нахимова	174	грунтовое покрытие
ул. Незамаева	587	грунтовое покрытие
ул. Некрасова	487	грунтовое покрытие
ул. Никулина	190	грунтовое покрытие
ул. Новая	601	грунтовое покрытие
ул. Ново-Красноармейская	584	грунтовое покрытие
ул. Операторов	284	грунтовое покрытие
ул. Осенняя	228	грунтовое покрытие
ул. Осипенко	287	грунтовое покрытие
ул. Островского	251	грунтовое покрытие

ул. Пархоменко	151	грунтовое покрытие
ул. Первомайская	473	грунтовое покрытие
ул. Подгорная	383	грунтовое покрытие
ул. Полевая	332	грунтовое покрытие
ул. Пушкина	587	грунтовое покрытие
ул. Радищева	209	грунтовое покрытие
ул. Садовая	468	грунтовое покрытие
ул. Светлая	394	грунтовое покрытие
ул. Северная	436	грунтовое покрытие
ул. Седова	371	грунтовое покрытие
ул. Серова	1412	грунтовое покрытие
ул. Симановского	132	грунтовое покрытие
ул. Смирнова	451	грунтовое покрытие
ул. Советская	848	грунтовое покрытие
ул. Солнечная	428	грунтовое покрытие
ул. Строительная	1245	грунтовое покрытие
ул. Суворова	197	грунтовое покрытие
ул. Сусанина	234	грунтовое покрытие
ул. Терешковой	378	грунтовое покрытие
ул. Тимирязева	148	грунтовое покрытие
ул. Тупицино	738	грунтовое покрытие
ул. Тургенева	358	грунтовое покрытие
ул. Урицкого	314	грунтовое покрытие
ул. Фадеева	879	грунтовое покрытие
ул. Фролова	221	грунтовое покрытие
ул. Фрунзе	601	грунтовое покрытие
ул. Фурманова	252	грунтовое покрытие
ул. Чайковского	528	грунтовое покрытие
ул. Чапаева	182	грунтовое покрытие
ул. Чехова	484	грунтовое покрытие
ул. Шевченко	556	грунтовое покрытие
ул. Энгельса	319	грунтовое покрытие
ул. Южная	1622	грунтовое покрытие
ул.Хутор Сокольники	156	грунтовое покрытие
Итого:	52280	
СНТ Былина	234	СНТ грунтовое покрытие
СНТ ДПФИ, СНТ Строитель	2000	СНТ грунтовое покрытие
СНТ Маяк, СНТ Ягодка, СНТ Мелиоратор, СНТ 50 лет Советской власти, СНТ Текстильщик	3500	СНТ грунтовое покрытие
СНТ Молодежный	200	СНТ грунтовое покрытие
СНТ Юбилейный	1100	СНГ грунтовое покрытие
Итого:	7034	
Внутридворовые дороги	26152	покрытие переходного типа

Итого:	26152	
Примыкания, съезды	10994	
Вся протяженность:	138329,7	

Таблица 9 - Перечень автомобильных дорог общего пользования местного значения муниципального района город Нерехта и Нерехтский район

Наименование дороги	Протяженность по типам покрытий, км				
	Всего	ц/б	а/б	перех.	грунт
Подъезд к Космынино	2,6		2,6		
Подъезд к Татарское	10		10		
Налескино-Белово-Пирогово	2,6				2,6
Подъезд к Лапино	2,5				2,5
Подъезд к Берендеево	1,3		1,3		
Подъезд к Никольское	2,3				2,3
Подъезд к Б.Андрейково	0,3				0,3
Татарское-Ченцы	3,6		3,6		
Татарское-Татьянино	3,3		3,3		
Подъезд к Рожново	2,3				2,3
Подъезд к Софьино	0,4				0,4
Подъезд к Андрейково	0,6				0,6
Подъезд к Репище	0,8				0,8
Подъезд к Павшино	0,8				0,8
Подъезд к Дементьево	0,9				0,9
Иваньково-Ненорово	6,3		6,3		
Толстоквасово-Микшино	2				2
Владычное-Растилово-Поздеево	3,9		0,65		3,25
Растилово-Копнино	2,3				2,3
Владычное-Алабухино	0,9				0,9
Подъезд к Спас	0,3			0,3	
Спас-Дмитриевка-Митино	2,1				2,1
Спас-Кр.Сумароково-Зарвино	2,8				2,8
Спас-Домачево	2,7				2,7
Подъезд к Кочерово	0,2				0,2
Подъезд к Корешниково	2,8		2,8		
Подъезд к Аристово	0,5				0,5
Корешниково-Котельницы	1,5				1,5
Подъезд к Пирогово	1,8				1,8
Подъезд к Фомкино	0,5		0,5		

Воскресенское-Челпаново	3,3		3,3		
Подъезд к Петровское-Воскресенское	2,8	2,8			
Подъезд к Рамешки	0,5				0,5
Подъезд к Кононово	0,8				0,8
Подъезд к Пленино	0,3				0,3
Подъезд к Жуковка	0,5			0,5	
Подъезд к Добрищево	0,8			0,8	
Подъезд к Тетеринское-Новленское	10,6		8,2	2,4	
Горки-Кишкино	0,9				0,9
Горки-Денисово-Малыгино	2,3			0,5	1,8
Подъезд к Векторово	0,2				0,2
Подъезд к Путятино	0,8		0,8		
Подъезд к Замошниково	0,9				0,9
Новленское-Белавино-Локтево	4,1				4,1
Подъезд к Оголихино	0,2				0,2
Подъезд к Иванищево	1,5			0,5	1
Подъезд к Якушевка	1,1		0,4	0,7	
Подъезд к Александровка	0,5				0,5
Стоянково-Клетино-Есипово	3,5	2,7			0,8
Подъезд к Мулино	1,4				1,4
Подъезд к Дресва	0,4				0,4
Дуново-Матвейково	0,7			0,7	
Подъезд к Хомутово	1,7				1,7
Хомутово-Мастерково	1,5				1,5
Хомутово-Протасово-Подболотня	2,2			1,3	0,9
Подъезд к Якимово	1,5				1,5
Рудино-Сараево-Мельниково	10,1			5,893	4,207
Подъезд к М.Андрейково	0,3				0,3
Подъезд к Мозгуново	0,6				0,6
Подъезд к Уланихе	1		0,2	0,8	
Подъезд к ст.Ежово	0,5				0,5
Подъезд к Власово	0,4			0,2	0,2
Ежово-Захарово	1,4	0,7			0,7
Емсна - Лужки	1,5		1,5		
Лужки - Плетениха	3,1				3,1
Подъезд к Усиково	0,3				0,3
Подъезд к Тенихино,Толбухино	1,8			1	0,8
Мельниково-Клементьево	3,9		0,1	3,8	

Подъезд к Пирогово	0,4				0,4
Подъезд к п.Кирпичный з-д с подъездом к ст."Арменки"	2,3			2,3	
Клементьево-Мелехово	2,8			2,8	
Клементьево-Ивановское	2,4				2,4
Подъезд к Михеевское	2,6	2,6			
Арменки-Кулиги	2				2
Арменки-Голеботово	1,8				1,8
Арменки-Аминево	6,3		2,9	3,4	
Нерехта-Федоровское- Дьяково	12,6		7	5,6	
Федоровское-Холмошеево	1,9	0,8			1,1
Подъезд к Юрино-Быльняки	4,3			1,8	2,5
Нерехта-Поемижье- Ошихино	15,3			10,8	4,5
Подъезд к Молоково	0,2				0,2
Подъезд к Старово	0,5			0,5	
Григорцево-Вогниково- Михеево-Бачелка	3,7				3,7
Подъезд к Миснево- Лепилово	4,8				4,8
Нерехта-Иголкино	4		1		3
Нерехта-Ковалево	3,6		0,1	3,5	
Подъезд к Соколиха	1,7				1,7
Подъезд к Крутая Гора	2,6				2,6
Подъезд к Выголово	3,1		0,1		3
Всего по Нерехтскому району:	213,7	9,6	56,7	50,1	97,4

Таблица 10 - Перечень улиц (дорог) на территории Пригородного сельского поселения

№ п/п	Населенный пункт	Наименование улицы (дороги)	Протяженность, км	Тип покрытия
1	д. Лаврово	ул. Советская	2,10	грунтовая - асфальто- бетонная
2		ул. Первомайская	1,40	грунтовая
3		ул. Октябрьская	1,50	грунтовая
4		ул. Антоновская	2,00	грунтовая

5		ул. Молодежная	1,50	грунтовая
6		ул. Победы	2,10	грунтовая
7		ул. Садовая	0,60	грунтовая
8		ул. Школьная	0,70	асфальто-бетонная
9		пер. Новый	0,40	грунтовая
10		ул. Юбилейная	1,80	асфальто-бетонная
11		ул. Полевая	1,00	грунтовая
12		пер. Центральный	0,30	грунтовая
13	д. Иголкино		2,20	грунтовая
14	с. Незнаново		1,95	грунтовая
15	с. Выголово		0,60	грунтовая
16	с. Ковалево		1,50	грунтовая
17	д. Крутая Гора		0,70	грунтовая
18	д. Климушино		0,70	асфальто-бетонная
19	д. Кокошкино		1,80	грунтовая
20	пос. Молодежный		1,00	грунтовая
21	с. Григорцево	ул. Центральная	2,00	грунтовая-гравийная
22		ул. Заречная	0,50	грунтовая

23		ул. Советская	0,60	грунтовая
24		ул. Молодежная	0,70	грунтовая
25		ул. Дальняя	0,80	грунтовая
26		ул. 40 лет Победы	0,40	грунтовая
27		ул. Набережная	0,90	грунтовая
28		ул. Колхозная	0,30	грунтовая
29		ул. Лесная	0,40	грунтовая
30		от центральной усадьбы до склада СПК им. Ленина	1,00	грунтовая
31		от центральной усадьбы до гаража СПК им. Ленина	0,50	грунтовая
32		от центральной усадьбы до животноводческого комплекса СПК им. Ленина	1,00	грунтовая
33		ул.Школьная	0,50	асфальто-бетонная
34		ул. Октябрьская	0,20	грунтовая
35	д. Миснево		1,00	грунтовая
36	д. Попадейкино	ул. Подгорная	0,40	грунтовая
37		ул. Короткая	0,30	грунтовая
38		ул. Полевая	0,40	грунтовая
39		ул. Первомайская	0,80	грунтовая
40	д. Лепилово		3,00	грунтовая
41	д. Березовка		2,00	грунтовая

42	д. Бачелка		1,00	грунтовая
43	д. Михеево		3,00	грунтовая
44	д. Вогниково		2,00	грунтовая
45	с. Поемичье		1,00	грунтовая
46	с. Марьинское		2,10	грунтовая - асфальто- бетонная
47	д. Панино		0,80	грунтовая
48	д. Дресва		0,30	грунтовая
49	д. Александровка		0,50	грунтовая
50	д. Клетино		0,80	грунтовая
51	д. Мулино		0,45	грунтовая
52	д. Стоянково		0,45	грунтовая
53	с. Семеновское		0,10	грунтовая
54	с. Фёдоровское	ул. Центральная	1,80	грунтовая
55		ул. Заречная	0,80	грунтовая
56		ул. Полевая	1,10	грунтовая
57		ул. Зелёная	0,80	грунтовая
58		ул. Молодежная	1,20	грунтовая - гравийная
59		ул. Новая	1,40	грунтовая - гравийная
60		пер. Строительный	0,50	грунтовая
61		ул. Крестьянская	0,40	грунтовая
62		ул. Луговая	0,60	грунтовая

63		пл. Мира	0,60	грунтовая
64	д. Дьяково		0,60	грунтовая
65	д. Гилёво	ул. Центральная	1,30	асфальто-бетонная
66		ул. Новая	0,40	грунтовая
67	д. Уланиха		1,10	грунтовая
68	с. Троица	ул. Центральная	0,80	асфальто-бетонная
69		ул. Северная	0,20	грунтовая
70		ул. Хуторская	0,40	грунтовая
71		ул. Новая	0,40	грунтовая
72	д. Молоково	ул. Старая	0,40	грунтовая
73		ул. Новая	0,40	грунтовая
74	д. Старово		0,70	грунтовая

4. Анализ данных о дорожно-транспортных происшествиях на территории муниципального района город Нерехта и Нерехтский район

По данным ГУОБДД МВД России за период с января 2015 года по 2017 год на территории муниципального района город Нерехта и Нерехтский район зарегистрировано 56 дорожно-транспортных происшествий, в которых погибло 26 человек и 47 получили ранения различной степени тяжести (таблица 11 и рисунок 15).

Таблица 11 – Статистика ДТП за 2015-2017 г.

Год	Количество ДТП	Количество погибших	Количество раненых	Количество погибших детей	Количество раненых детей
2015	32	5	20	1	2
2016	31	3	14	-	-
2017	25	3	16	1	1

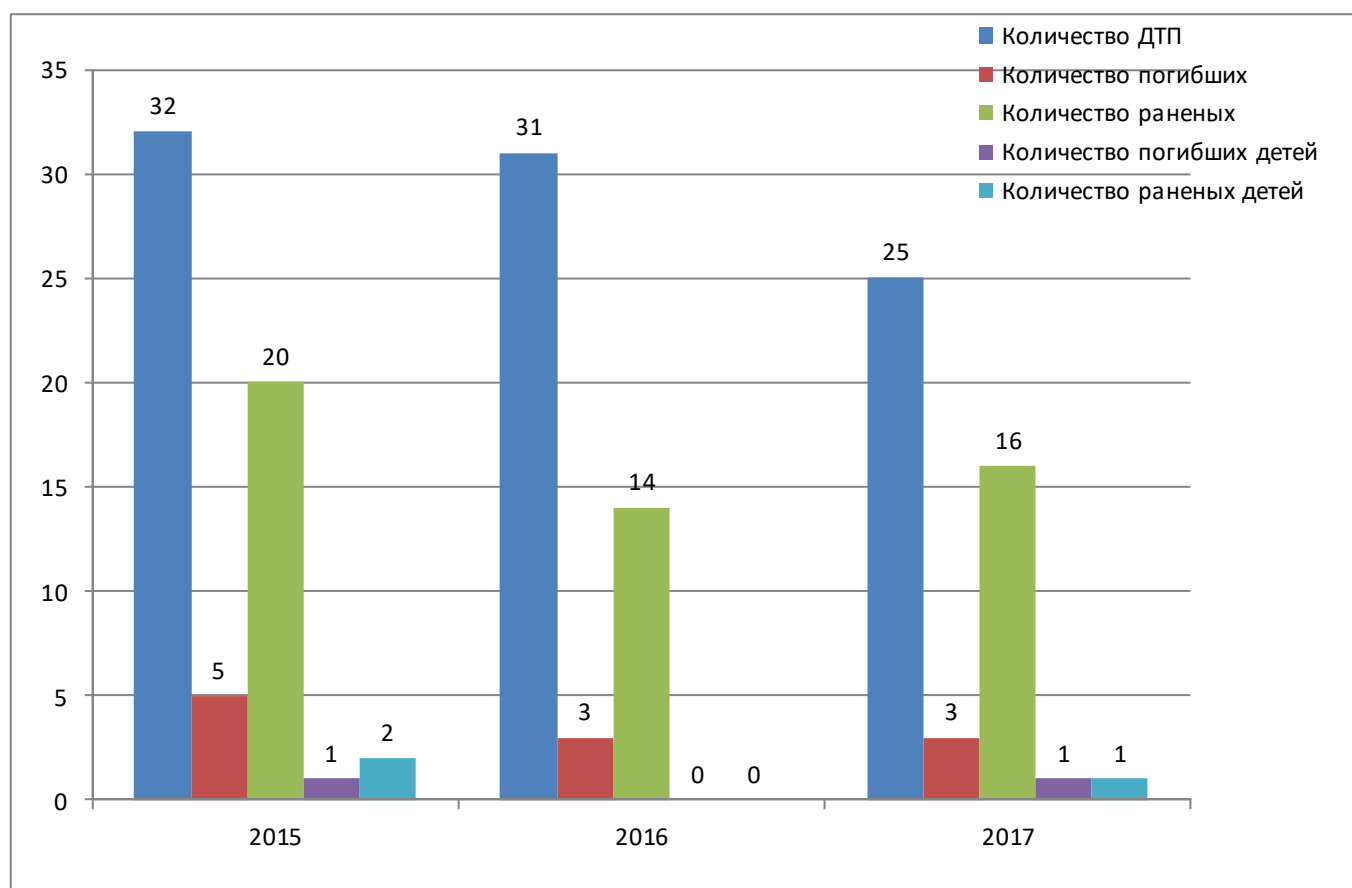


Рисунок 15 – Статистика ДТП за 2015-2017 г.

Количество пострадавших за 2017 год составило 19 человек, погибло - 3 человек, а 16 получили ранения (таблица 12 и рисунок 16).

Таблица 12 – Количество пострадавших за 2017 г.

Тяжесть последствий	Количество пострадавших
Ранено	16
Погибло	3
Ранено детей	1
Погибло детей	1

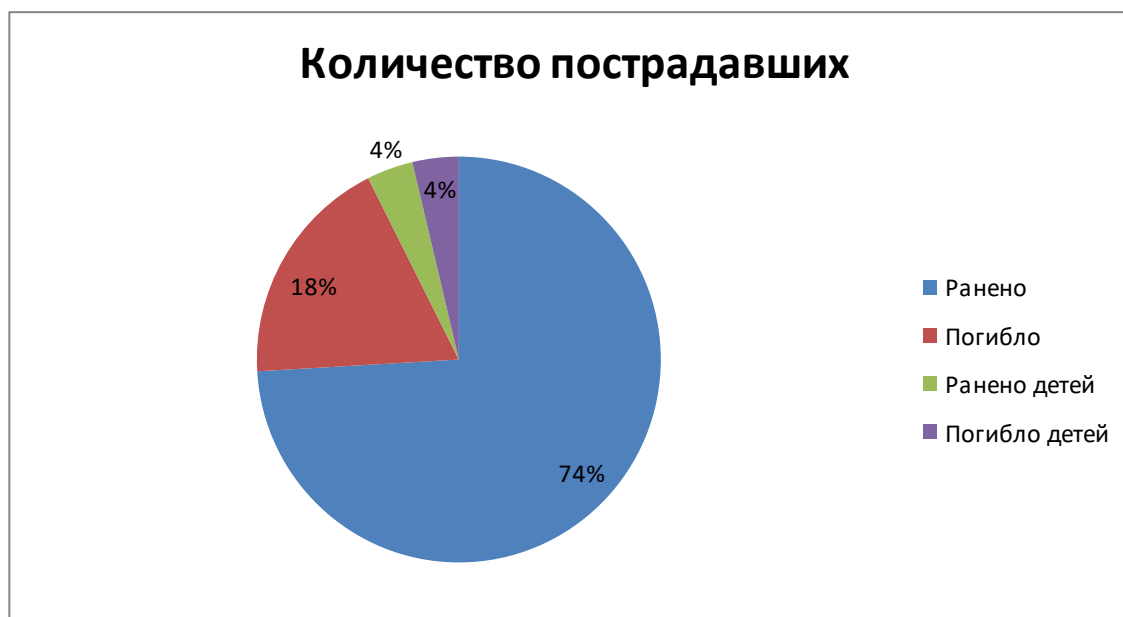


Рисунок 16 – Количество пострадавших за 2017 г.

Согласно статистике, наиболее частыми видами ДТП в 2017 году являются «Столкновение» и «съезд с дороги» (таблица 13 и рисунок 173).

Таблица 13 – Статистика ДТП по видам происшествия за 2017 г.

Вид ДТП	Количество
Столкновение	8
Наезд на пешехода	5
Опрокидывание	5
Съезд с дороги	6
Наезд на стоящее ТС	1

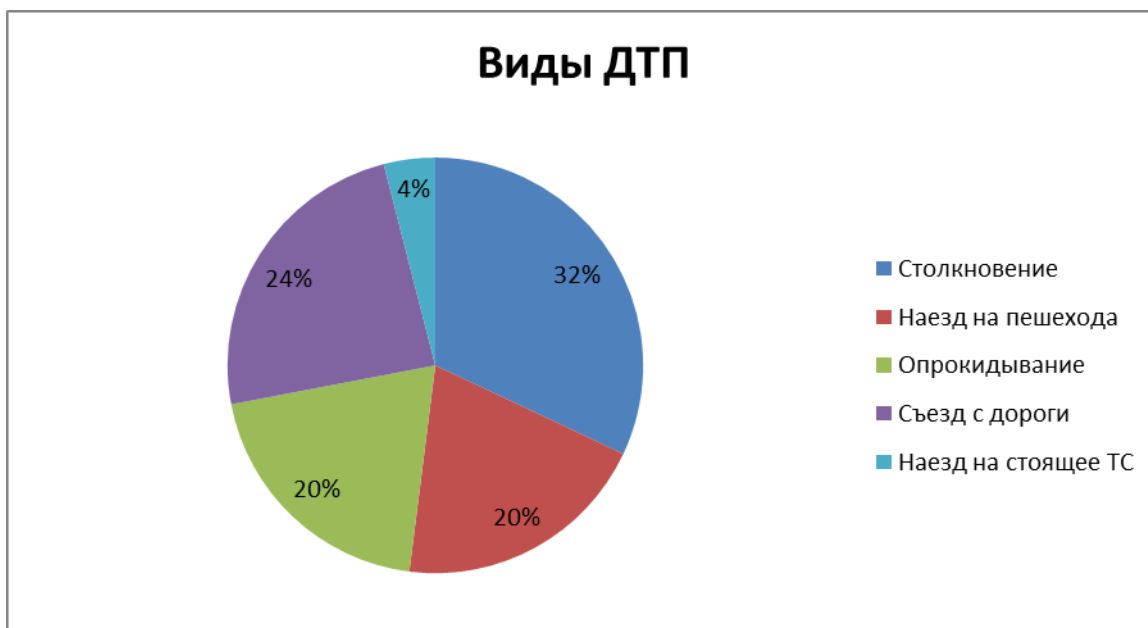


Рисунок 17 – Статистика ДТП по видам происшествия за 2017 г.

Основными причинами ДТП на автомобильных дорогах муниципального района город Нерехта и Нерехтский район являются:

- недостатки транспортно-эксплуатационного состояния проезжей части;
- отсутствие, плохая различимость горизонтальной разметки проезжей части;
- отсутствие дорожных знаков в необходимых местах;
- низкие сцепные качества покрытия;
- отсутствие освещения;
- недостатки зимнего содержания.

Непосредственные нарушения ПДД:

- нарушение правил расположения ТС на проезжей части;
- несоблюдение очередности проезда;
- выезд на полосу встречного движения;
- неправильный выбор дистанции;
- нарушение правил проезда пешеходного перехода;
- иные нарушения водителем;
- нарушение ПДД пешеходами.

Сопутствующие нарушения ПДД:

- несоответствие скорости конкретным условиям движения;
- эксплуатация технически неисправного ТС;
- управление ТС в состоянии алкогольного опьянения;
- нарушение правил применения ремней безопасности водителем и пассажирами;
- оставление места ДТП;
- иные нарушения.

В целом как положительный итог за период январь – декабрь 2017 года можно отметить снижение числа погибших по сравнению с аналогичным периодом 2016 года.

Одним из наиболее действенных инструментов по снижению дорожно-транспортного травматизма в районе служат мероприятия по ликвидации мест концентрации ДТП.

Местом концентрации ДТП считается ограниченный по длине участок автомобильной дороги, характеризующийся устойчивым и неслучайным совершением дорожно-транспортных происшествий в течение календарного года.

Анализ состояния аварийности на а/д муниципального района город Нерехта и Нерехтский район показывает, что уровень дорожно-транспортного травматизма с каждым годом постепенно снижается. Возникновение дорожно-транспортных происшествий, влекущих за собой травматические последствия, связано со следующими причинами:

- ежегодное увеличение количества ТС;
- нарастающая диспропорция между увеличением количества автомобилей и протяженностью сети дорог общего пользования местного значения, не рассчитанной на существующие ТП.

К основным факторам, определяющим причины аварийности, следует отнести:

- отсутствие, плохая различимость горизонтальной разметки в необходимых местах;
- отсутствие дорожных знаков в необходимых местах;
- пренебрежение требованиями и правилами БДД со стороны участников движения;
- отсутствие освещения в необходимых местах;
- отсутствие системы видеонаблюдения за соблюдением ПДД.

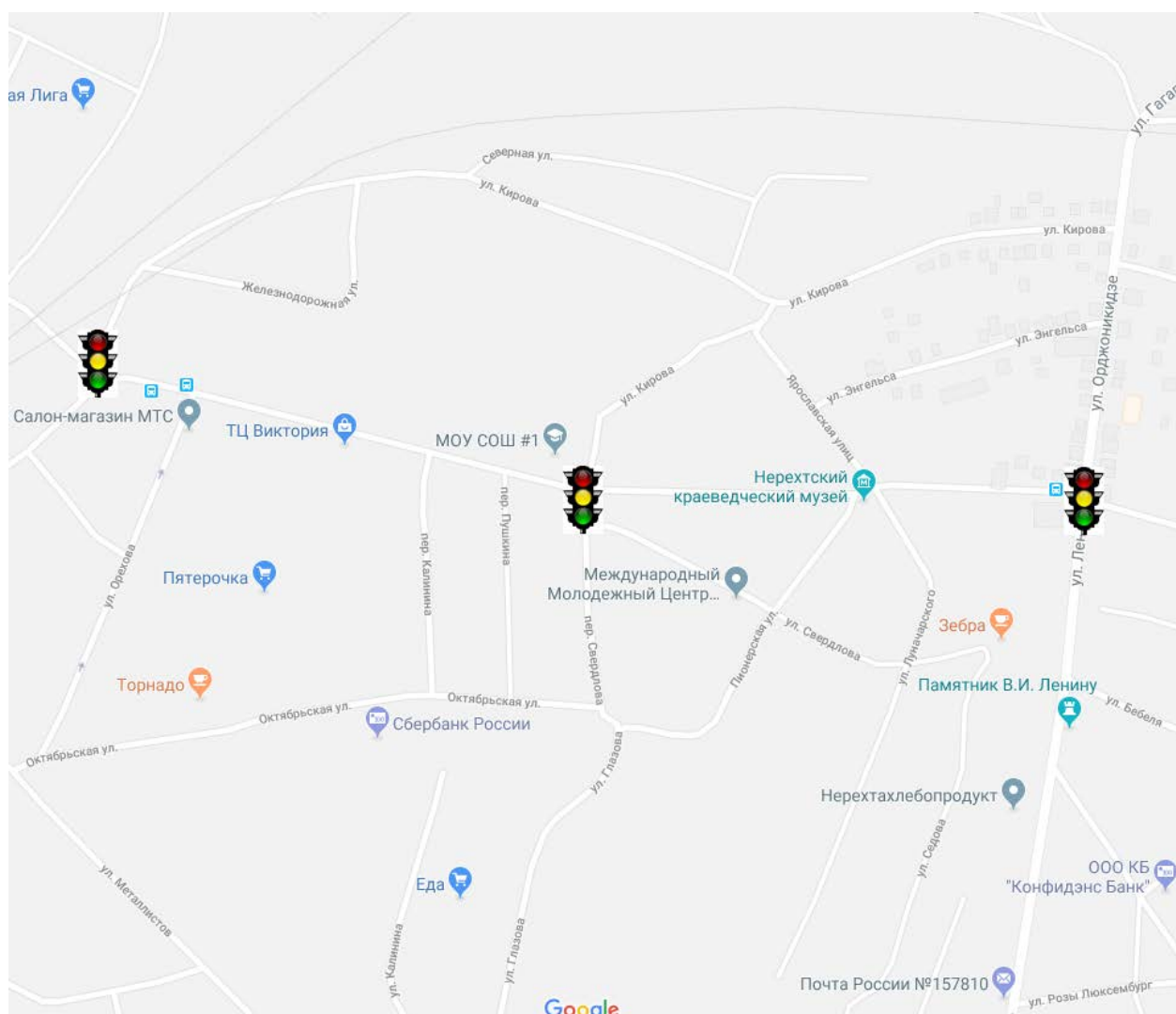
5. Обследование муниципального района город Нерехта и Нерехтский район на наличие светофорных объектов

Светофорное регулирование является одним из эффективных способов повышения безопасности дорожного движения. Основным предназначением светофоров является регулирование движения транспорта на участках пересечения городских путей сообщения путем организации очередности пропуска участников дорожного движения – автотранспорта и пешеходов. При решении задач светофорного регулирования следует стремиться к созданию такой структуры светофорного цикла и выбору такой программы его работы, при которых значение задержки было бы минимальным. Именно такая структура способна обеспечить бесперебойное движение транспорта, отсутствие пробок и удобство перехода проезжей части пешеходами. Структура светофорного цикла и его длительность, рассчитываются в зависимости от интенсивности транспортного и пешеходного движения на перекрестке, от его пропускной способности, ширины проезжей части и других характеристик дорожного пересечения.

В результате обследования муниципального района город Нерехта и Нерехтский район было обнаружено 3 светофорных объекта, находящихся в г.Нерехта (рисунок 18).

Далее приведен список мест, на которых установлены светофоры для обозначения нерегулируемых перекрестков и пешеходных переходов:

- 1) г.Нерехта: Пересечение ул. Орджоникидзе – ул. Володарского – ул. К.Маркса
- 2) г.Нерехта: Пересечение ул. Володарского – ул. К.Либкнехта – пер. Свердлова
- 3) г.Нерехта: Пересечение ул. К.Либкнехта – ул. Победы – ул. Кирова



Условные обозначения:



- Светофор

Рисунок 18 - Схема расположения светофоров в г.Нерехта